

Ústav pro hospodářskou úpravu lesů Brandýs n.L.
pobočka České Budějovice

Plán péče

pro přírodní památku

Stodůlecký vrch

Na období: 1.1. 2004 – 31.12. 2013



duben 2003

Plán péče
pro přírodní památku
Stodůlecký vrch
na období: 1.1. 2004 – 31.12. 2013

Základní identifikační a popisné údaje o ZCHÚ

1.1 Kód ZCHÚ: 1561

1.2 Platný právní předpis nebo rozhodnutí o vyhlášení ZCHÚ:

vyhláška OÚ Český Krumlov ze dne 27.5.1992

1.3 ZCHÚ se nalézá: kraj Jihočeský, ve správním obvodu obce s rozšířenou působností Kaplice

1.4 Katastrální území: Pohoří na Šumavě

1.5 Obec: Pohorská Ves

1.6 CHKO: -

1.7 Parcelní vymezení ZCHÚ podle aktuálního stavu katastru:

viz. příloha 2

1.8 Nedostatky parcelního vymezení:

1.9 Základní údaje o lese:

Přírodní lesní oblast: 14

Lesní hospodářský celek: Kaplice

Platnost LHP: 1994-2003

Porostní vymezení (zaujaté dílce): 878 B

Odborný lesní hospodář: Lesy ČR, s.p.

Organizace lesního hospodářství: LS Kaplice

Nižší organizační jednotka: revír Pohoří na Šumavě

1.10 Výměra ZCHÚ a vyhlášeného ochranného pásma (dle nového zaměření):

Celková výměra ZCHÚ: 50,07 ha

Z toho výměra lesních pozemků podle parcelního vymezení: 50,07 ha

Výměra lesní půdy podle LHP: 50,07 ha

Porostní půda: 50,07 ha

Bezlesí: 0

Les hospodářský: 0

Les ochranný: 50,07 ha

Les zvláštního určení: 0

Z toho výměra všech nelesních pozemků podle parcelního vymezení: 0

Výměra zemědělských pozemků podle parcelního vymezení: 0

Výměra vodních ploch a toků podle parcelního vymezení: 0

Výměra ostatních ploch (svah, skála) podle parcelního vymezení: 0

Výměra zast. pozemků včetně komunikací podle parcelního vymezení: 0
Při zpracování byly zjištěny rozdíly mezi výměrou z LHP a výměrou v RZŘVL. V RZŘVL byla použita aktuální data z OPRL, která jsou zpracovávána digitální formou.

2 Odborné a věcné odůvodnění cílů a způsobu péče

2.1 Hlavní motiv ochrany:

rašeliniště s lesními porosty

2.2 Stručná charakteristika ZCHÚ jako celku a jeho přírodních podmínek:

Rozsáhlý komplex porostů rašelinného boru, kontaktních rašelinných a podmáčených smrčín a nelesních rašeliništních společenstev s výskytem ohrožených rostlinných druhů a významné tyrfofilní entomofauny. Nejvýše položená lokalita rojovníku bahenního v České republice.

Geologie

Rašeliniště se nachází v mírně k severu ukloněné svahové depresi v pramenné oblasti Pohořského potoka. Geologickým podkladem je středně zrnitá porfyrická biotitická žula weinsberského typu (moldanobický pluton). Podél drobných potůčků jsou uloženy deluviofluviální hlinité písky a více než polovinu území pokrývá rašelinné ložisko s mocností až 3 m (holocén). Půdním pokryvem je organozem (carr, moss, lokálně anmoor), glej organozemní a glej.

Květena

Jádrum chráněného území je rozsáhlý porost rašelinného boru (*Vaccinio uliginosi-Pinetum sylvestris*), jehož stromové patro tvoří nízký turfózní ekotyp borovice lesní (*Pinus sylvestris*) s malou příměsí břízy karpatské (*Betula carpatica*). Ve východní části rašeliniště a lokálně i uprostřed rašelinného boru se nacházejí malé enklávy vrchovištních klečových porostů (*Pino rotundatae-Sphagnetum*), tvořené hybridogenní rašelinnou klečí (*Pinus x pseudopumilio*). Na silně zvodnělých plochách s rozvolněným stromovým patrem je vyvinuto běžné suchopýrorašeliniškové společenstvo *Eriophoro vaginati-Sphagnetum recurvi*, vzácně se vyskytují i fragmenty asociace *Andromedo polifoliae-Sphagnetum magellanici*.

Zvířena

Z lokality je uváděn výskyt řady motýlů typických pro vyšší polohy, mimo jiné zavíječe *Opsibotys fuscalis*, některých píďalek, například *Epirrhoe molluginata* a *Plagodis pulveraria* a denních motýlů, mimo jiné hnědáka jitrocelového (*Melitaea athalia*). V chráněném území žije také jeřábek lesní (*Bonasa bonasia*) a krahujec obecný (*Accipiter nisus*).

2.3 Historie využívání území a zásadní pozitivní i negativní vlivy lidské činnosti v minulosti

Plochy mimo rašeliniště byly v minulosti využívány jako louky a pastviny. Veřejnosti je chráněné území nepřístupné z důvodu chybění veřejných komunikací.

Přirozené porosty rašelinných borů, rašelinných a podmáčených smrčín (stáří 40 – 120 let) jsou ponechávány jejich přirozenému vývoji. V kulturních smrkových porostech ve věku 20 – 40 let se provádějí výchovné zásahy ve prospěch vtroušených listnáčů (javor klen, bříza).

2.4 Současné škodlivé vlivy a nevhodné jevy; současná ohrožení, předpokládaná ohrožení v budoucnosti

Tlak zvěře je stále nejzávažnějším negativním faktorem. Jedná se především o loupání a ohryz spárkatou. Pokud nedojde k souladu mezi přirozeným potravním potenciálem a početnými stavy zvěře, bude velmi náročné (a také nákladné) přiblížit se výchovou současných porostů k přirozené skladbě.

2.5 Rozbor současného stavu ZCHÚ:

Přílohami k bodu 2.5 jsou lesnická mapa porostní (příl. 4) a mapa typologická (příl. 5).

Ve všech věkových stupních lesních porostů se výrazně projevuje tlak spárkatou zvěří (zejména ohryz a loupání).

Území je pro veřejnost přístupné pouze po lesních cestách a negativní vliv v tomto ohledu shledán nebyl.

2.6 Zhodnocení výsledků předchozí péče a dosavadních zásahů do ZCHÚ a závěry pro další postup:

Hlavní motivy ochrany, až na globální vlivy (mírné dálkové, spíše lokální imisní zatížení), jsou v současné době z přírodovědného hlediska a z pohledu zájmů ochrany přírody ve vcelku optimálním stavu.

2.7 Dlouhodobý cíl péče o ZCHÚ:

Cílem hospodaření v lesích v PP, definovaným v rámcových způsobech řízení (viz příloha č. 6) je zachování současných přirozených a přírodě blízkých porostů (rašelinného boru, kontaktních rašelinných a podmáčených smrčín).

V lesních kulticenozách bude postupně zvyšován podíl chybějících a nedostatečně zastoupených druhů přirozené skladby.

Cílem mysliveckého hospodaření v příslušné honitbě musí být z hlediska dlouhodobější perspektivy dosažení souladu mezi přirozeným potravním potenciálem lesa a početními stavy zvěře.

3 Plán zásahů a opatření

3.1 Výčet, popis a lokalizace plánovaných zásahů

3.1.1 Zásahy a opatření v lesních porostech:

Péče o lesní porosty v PP se bude dlouhodobě řídit rámcovými způsoby řízení. Zpracován je rovněž podrobný plán opatření (viz příloha č. 7).

Na podmáčených lokalitách je zapotřebí provádět zásahy pouze v zimním období, aby nedošlo k neúměrnému narušení půdního krytu.

Cílem mysliveckého hospodaření v příslušné honitbě musí být z hlediska dlouhodobější perspektivy dosažení souladu mezi přirozeným potravním potenciálem lesa a početními stavy zvěře.

4 Realizace a kontrola

4.1 Realizace navržených zásahů:

Opatření vyplývající z LHP realizují vlastníci nebo nájemci pozemků.

Realizaci opatření na nelesních plochách zabezpečuje Odbor životního prostředí, zemědělství a lesnictví Krajského úřadu – Jihočeský kraj, prostřednictvím vlastníků či nájemců pozemků, případně jiných pověřených subjektů.

4.2 Kontrola plánů péče:

Krajský úřad – Jihočeský kraj, odbor životního prostředí, zemědělství a lesnictví.

AOPK ČR, středisko České Budějovice

ČIŽP, oblastní inspektorát, odd. ochrany přírody, České Budějovice

4.3 Předpokládané náklady hrazené orgánem ochrany přírody podle druhů prací (zásahů):

viz příloha č. 8

4.4 Kalkulace předpokládaných nákladů:

viz příloha č. 9

5 Závěrečné údaje

5.1 Použité podklady a zdroje informací:

Albrecht J. a kol., 2003: Českokbudějovicko. In: Mackovič P., Sedláček M. (eds.): Chráněná území ČR, svazek VIII. Agentura ochrany přírody a krajiny a EkoCentrum Brno, Praha (v tisku).

LHP pro LHC Kaplice, 1994-2003

Ústřední seznam ochrany přírody: Seznam zvláště chráněných území ČR k 31.12.2001, Agentura ochrany přírody a krajiny, Praha 2002

5.2 Seznam příloh:

- Příloha č. 1: Orientační mapa ZCHÚ
- Příloha č. 2: Základní údaje o ZCHÚ
- Příloha č. 3: Mapa parcelního vymezení ZCHÚ
- Příloha č. 4: Lesnická mapa porostní
- Příloha č. 5: Lesnická mapa typologická
- Příloha č. 6: Rámcové způsoby řízení vývoje lesa
- Příloha č. 7: Návrh opatření podle porostních skupin
- Příloha č. 8: Předpokládané náklady hrazené AOPK
- Příloha č. 9: Kalkulace předpokládaných ročních nákladů

5.3 Plán péče zpracoval:

1. venkovní popis: Ing. Petr Bílek, Ing. Josef Jirátko, Ing. Petr Pumpr, Ing. Jiří Roubík
2. RZŘV vypracoval: Ing. Josef Jirátko
3. sestavení: Ing. Petr Bílek
4. digitalizace: Ing. Miloslav Kusbach

Datum: 25. dubna 2003

5.4 Schválení orgánem ochrany přírody:

Potvrzení o schválení plánu péče pro PP Stodůlecký vrch na období 2004 – 2013

Vydáno pod č.j.: KUJCK/10802/2005/OZZL/Hor

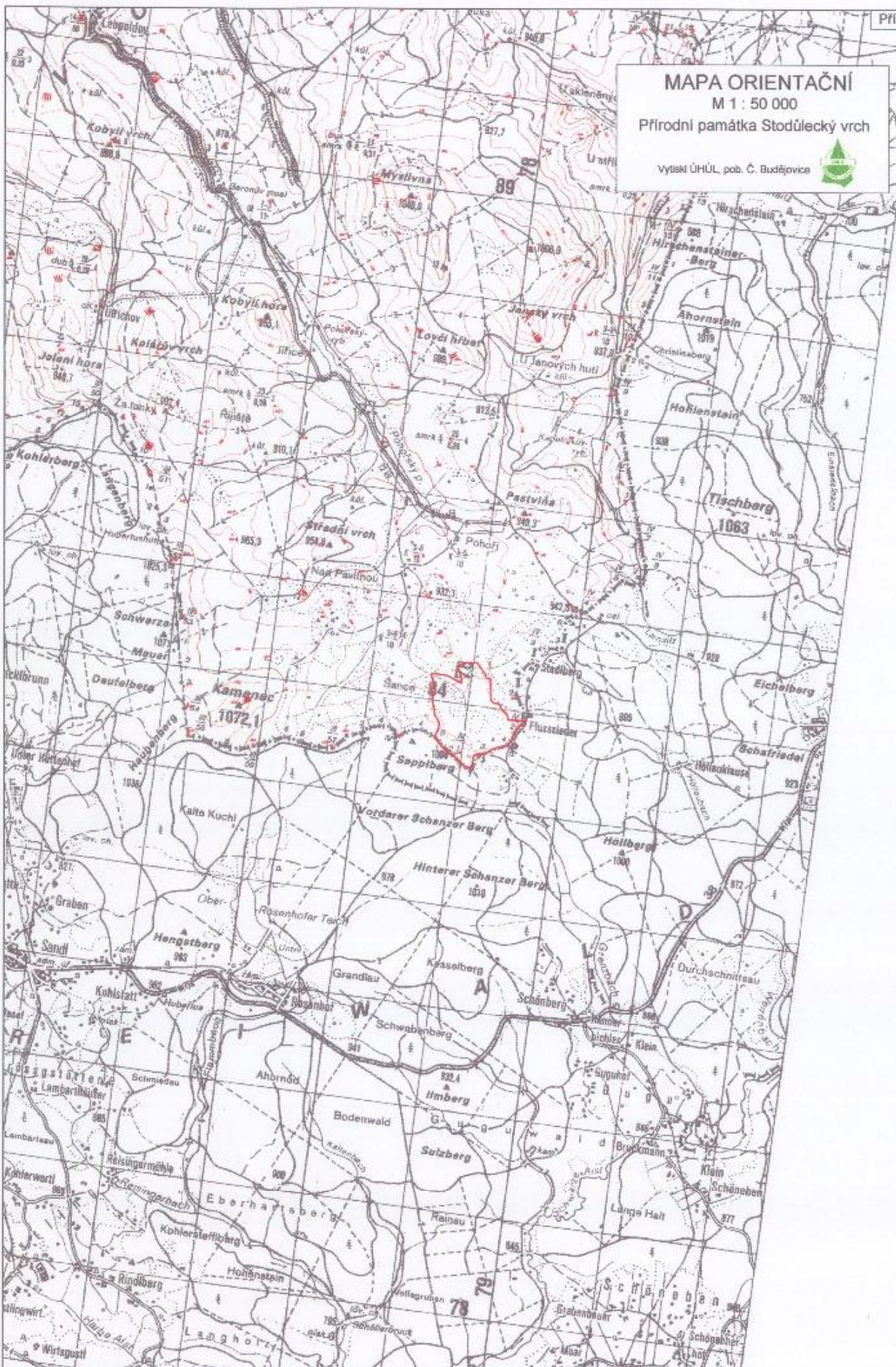
V Českých Budějovicích dne 4. 12. 2005

Podpis.....
razítko

**KRAJSKÝ ÚŘAD
JIHOČESKÝ KRAJ**
odbor životního prostředí,
zemědělství a lesnictví
U Zimního stadionu 1952/2
370 76 České Budějovice (9)

MAPA ORIENTAČNÍ
M 1 : 50 000
Přírodní památka Stodůlecký vrch

Vytiskl ÚHÚL, pob. Č. Budějovice



Parcelní vymezení ZCHÚ

Stodůlecký vrch

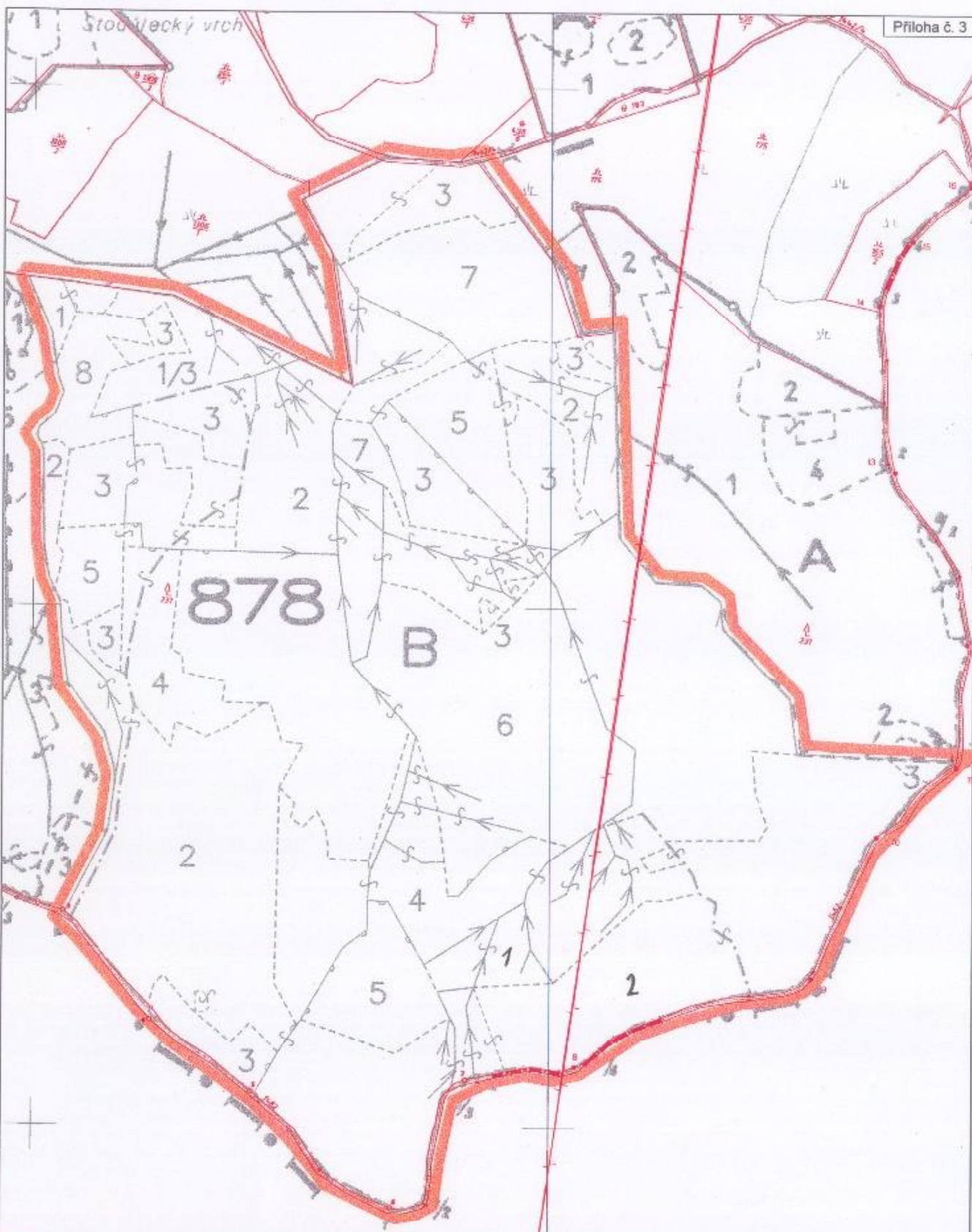
Přehled parcelního vymezení území

Kategorie: PP

Katastrální území Pohoří na Šumavě:

Parcela číslo dle KN	Parcela číslo dle PK	Druh pozemku	Výměra celková (m ²)	Výměra v ZCHÚ (m ²)	Vlastník / nájemce	Číslo porostu (dle platného LHP)
231		les	841919	500700	Lesy České republiky s.p., Přemyslova 1106, 501 68 Hradec Králové	878B 1, 2, 3, 4, 5, 6, 7, 8

Dle stavu katastrální mapy a katastru nemovitostí k 31.12. 2002



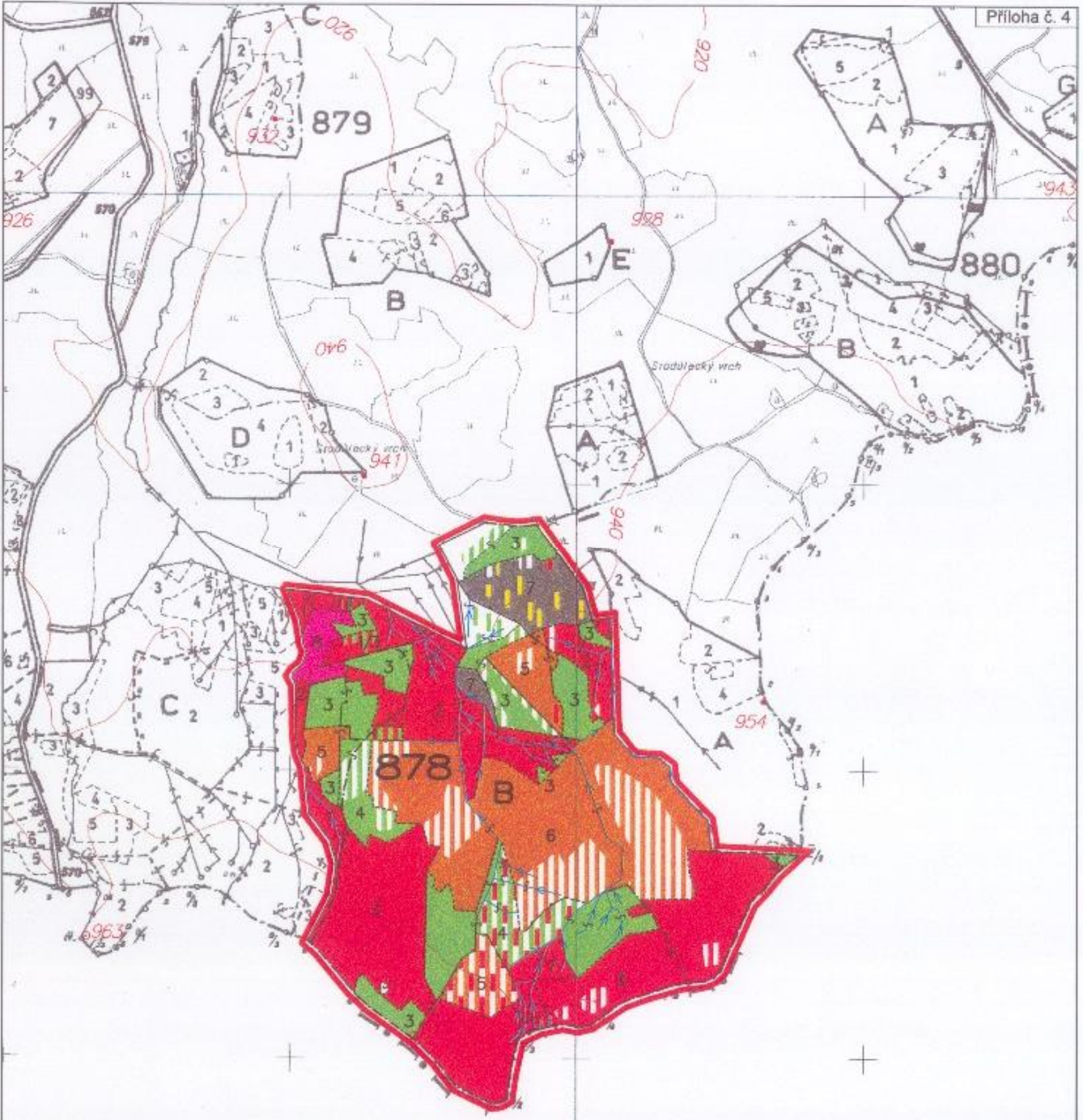
Mapa parcelního vymezení ZCHÚ
M 1 : 5 000

Přírodní památka Stodůlecký vrch

- hranice chráněného území
- hranice vyhlášeného ochranného pásma
- parcelní hranice
- 253 parcelní číslo



Vytiskl ÚHÚL, pob. Č. Budějovice



MAPA POROSTNÍ
M 1:10 000

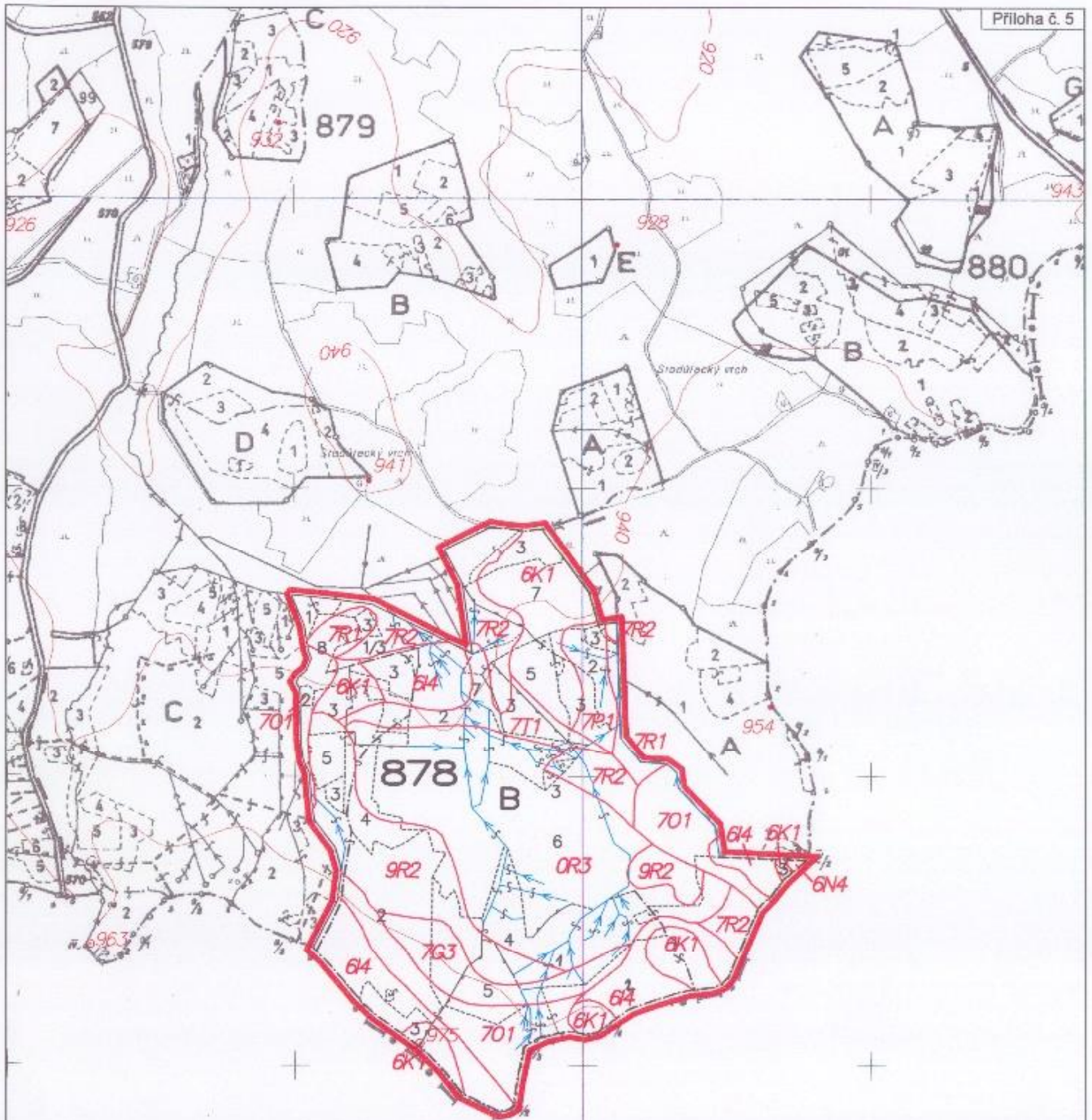
Přírodní památka Stodůlecký vrch
stav k 30. 4. 2003

— hranice ochranného území
— hranice vyhlášeného ochranného pásma

věk porostu	zakmenění
0 – 20	101 – 120
21 – 40	121 – 140
41 – 60	141 a více
61 – 80	halna
81 – 100	

7 – 10
4 – 6
1 – 3

Výtisk ÚHÚL, pob. Č. Budějovice



MAPA TYPOLOGICKÁ

M 1 : 10 000

Přírodní památka Stodůlecký vrch

- OR3 - Vrchovištní bor borůvkový
- 6I4 - Uléhavá kyselá smrková bučina metlicová
- 6K1 - Kyselá smrková bučina metlicová
- 6N4 - Kamenitá kyselá smrková bučina borůvková
- 7G3 - Podmáčená jedlová smrčina třtinová
- 7O1 - Svěží jedlová smrčina šfavelová
- 7P1 - Kyselá jedlová smrčina třtinová
- 7R1 - Kyselá rašelinná smrčina třtinová
- 7R2 - Kyselá rašelinná smrčina borůvková
- 7T1 - Podmáčená chudá jedlová smrčina rašeliníková
- 9R2 - Vrchovištní kleč blatková

Stodůlecký vrch

Příloha č. 6

Rámcové způsoby řízení vývoje lesa v ZCHÚ podle vymezených hospodářských souborů.

Hospodářský soubor	Soubor lesních typů	Současné porosty	Rozšíření	Výměra /ha/	% rozlohy
01	0R, 9R, 8R	Zakrsle SM porostní dřeviny, rašel. bory	Pánve, úžlabiny, se špatnými odtokovými poměry vrchoviště	20,18	40,6
Kategorie: les ochranný Hospodářský tvar: les vysoký Hospodářský způsob: výběrný Obmýcí / obnovní doba: 130-200 - f / ∞ Počátek obnovy: - Návratná doba: - Cílová druhová skladba: 0R: SM +- 5, BO 80-90, BK 0-5, BŘP 5-10 8R: SM 80-100, BL +, BŘP +- 10, JŘ 9R: SM 0-10, BO +, KLEČ 90-100, BŘP +- 5		Obnovní postup: Ponechat přirozenému vývoji. Způsob obnovy: Maximální využití přirozené obnovy. Péče o kultury: Omezeně lze zvážit prostřihávky hustých náletů – přirozený vývoj. Výchova porostů – způsob, intenzita, interval zásahů: Přirozený vývoj.			
Odchytky od modelu:		Opatření ochrany lesa: Ochrana před zavlečením nepůvodních organismů. Lesní estetika: Zachovat přirozený stav lesa.			
		Péče o zvěř / myslivost: Ochrana před negativním vlivem zvěře, odstranit z blízkosti myslivecká zařízení. Poznámka:			

Stodůlecký vrch

Příloha č. 6

Rámcové způsoby řízení vývoje lesa v ZCHÚ podle vymezených hospodářských souborů.

Hospodářský soubor	Soubor lesních typů	Současné porosty	Rozšíření	Výměra /ha/	% rozlohy
50 (51)	5N, 6N, (6V7)	Smíšené porosty s převahou SM, ale i BO, MD, JD, BK.	Na kamenitých svazích, hřebenech, a příkrých až srázných svazích	0,04	0,1
<p>Kategorie: les hospodářský, zvl. určení Hospodářský tvar: les vysoký Hospodářský způsob: podrostní (násečný) Obmýtlí / obnovní doba: 120-140 / 30-40 Počátek obnovy: 101-121 let Návratná doba: 10 let Cílová druhová skladba: SM 55, JD +-10, BO -20, BK 20-45, JV +, LP +, BŘ -5, JŘ.</p>		<p>Obnovní postup: Přednostně podrostní způsob s maximálním využitím vhodného matečného porostu s ohledem na směr převládajícího větru. Lze předsunout skup. a hloučky zpevňujících dřevin.</p> <p>Způsob obnovy: Maximální podpora přirozené obnovy, v případě potřeby sadba kvalitními, geneticky vhodnými sazenicemi s maximální snahou o dosažení cílové druhové skladby.</p> <p>Péče o kultury: Ochrana před zvěří, před případnou buření (jen ojedinele). Včasné prostřihávky přehoustlých skupin zmlazení.</p> <p>Výchova porostů – způsob, intenzita, interval zásahů: Maximální podpora MZD, včasné vytvořit kostru porostu. Udržování hlubokých korun včasnými zásahy. Střední až mírné zásahy, postupně slábnoucí intenzity.</p>			
Odchytky od modelu:		<p>Opatření ochrany lesa: Ohrožení erozí bránit pěstováním vhodných smělí a používáním šetrných technologií.</p> <p>Lesní estetika: Chránit výhledy, estetické jedince na vhod. místech.</p> <p>Péče o zvěř / myslivost: Nepřekračovat stavy normované. Z chráněného území odstranit myslivecká zařízení.</p> <p>Poznámka: HS je v chráněných územích v lese hospodářském i v lese zvl. určení.</p>			

Stodůlecký vrch

Příloha č. 6

Rámcové způsoby řízení vývoje lesa v ZCHÚ podle vymezených hospodářských souborů.

Hospodářský soubor	Soubor lesních typů	Současné porosty	Rozšíření	Výměra /ha/	% rozlohy
53	5K, 6K, (6I)	Smrkové až smíšené s BO, kos, MD, BŘ.	Svahy, kupy, zvlněné plošiny ve vrchovině a nižší hornatině	12,36	24,8
<p>Kategorie: les hospodářský Hospodářský tvar: les vysoký Hospodářský způsob: podrostní, násečný Obmýtlí / obnovní doba: 110-130 / 30 (40) Počátek obnovy: 91-111 let Návratná doba: 10 let Cílová druhová skladba: SM 55-70, JD +- 10, BO +- 20, BK 20-35, LP, BŘ +- 5, JŘ, JV +- 5.</p>		<p>Obnovní postup: Okrajové clonné seče s předsunutými skupinami pro MZD. Při neúspěchu násek proti převládajícímu větru, opět nutno zavést BK, JD, JV a pod.</p> <p>Způsob obnovy: Přirozená obnova maximálně podporována. Pruhy pro MZD sadbou, jamková. Jednotlivá příměs ze zmlazení bude podporována.</p> <p>Péče o kultury: Nutné prostřihávky hustého zmlazení. Ochrana proti okusu, jen ojediněle proti buňeni. Podpora vtroušených a přimíšených dřevin.</p> <p>Výchova porostů – způsob, intenzita, interval zásahů: V mládí zásahy častější a intenzivnější, většinou podúrovňové. Úprava druhové skladby. Pozdější zásahy s větším intervalem, mírnější. Hluboká koruna.</p>			
Odchytky od modelu:		<p>Opatření ochrany lesa: Podpora vhodných proveniencí. Zvyšovat příměs list., JD a vhodného ekotypu SM. Udržování dostatečného zápoje.</p>			
		<p>Lesní estetika: Podpora esteticky významných jedinců.</p>	<p>Péče o zvěř / myslivost: Běžná péče o zvěř, která je omezena na normované stavy. Nebudovat v ZCHÚ myslivecká zařízení.</p>		
		<p>Poznámka:</p>			

Stodůlecký vrch

Příloha č. 6

Rámcové způsoby řízení vývoje lesa v ZCHÚ podle vymezených hospodářských souborů.

Hospodářský soubor	Soubor lesních typů	Současné porosty	Rozšíření	Výměra /ha/	% rozlohy
78 (01)	7G, 7T, 7R, 7Vg	Smrkové ktg. 7R občas i kos, bl.	V pokleslinách náhor. plošin, ploché úžlabiny často poblíž toků	10,32	20,7
Kategorie: les zvl. určení, les ochranný Hospodářský tvar: les vysoký Hospodářský způsob: podrostní Obmýtlí / obnovní doba: 120 / 30 Počátek obnovy: 101 let Návratná doba: 10-12 let Cílová druhová skladba: SM 85-95, JD +- 10, BO -5, BŘ +- 5, JŘ +- 3		Obnovní postup: Podrostní způsob s využitím přirozené obnovy, na přízniv. stanovištích (ktg G) clonné skupiny pro JD. Způsob obnovy: Většinou přirozená obnova. Umělá obnova vyvýšená. Podpora příměsí. Péče o kultury: Ochrana proti okusu, buření, zamokření. Výchova porostů – způsob, intenzita, interval zásahů: Zaměřit na vytvoření stabilních porostů. V mládí intenzivnější zásahy – volnější zápoj, podpora příměsí a kvalitních jedinců. Snaha o vertik. zápoj. Později udržet optimální rozestupy.			
Odchytky od modelu:		Opatření ochrany lesa: Včasné rozčlenění systémem zpevňovacích prvků.. Využívat vhodné ekotypy smrku.			
		Lesní estetika: Vertikální zápoj.	Péče o zvěř / myslivost: Do chráněných území a blízkého okolí neumisťovat myslivecká zařízení.		
		Poznámka: Zaměřit se na všestrannou podporu autochtonního smrku. HS tvoří okraje ZCHÚ lesa ktg. zvl. určení a lesa ochranného.			

Stodůlecký vrch

Příloha č. 6

Rámcové způsoby řízení vývoje lesa v ZCHÚ podle vymezených hospodářských souborů.

Hospodářský soubor	Soubor lesních typů	Současné porosty	Rozšíření	Výměra /ha/	% rozlohy
76 (01)	70,7P	Smrkové, smrkové s blatkou a břízou	Plošiny, plochá úpatí svahů, ploché úžlabiny a poklesliny	6,85	13,8
Kategorie: les ochranný, les zvl. určení Hospodářský tvar: les vysoký Hospodářský způsob: podrostní Obmýtlí / obnovní doba: 130 / 30-40 Počátek obnovy: 111 let Návratná doba: 10 let Cílová druhová skladba: SM 70-100, JD +- 10, BO -5, BŘ +, JŘ +, BK +- 20, JV +- 3.		Obnovní postup: Okrajová nebo pruhová clonná seč s ohledem na teplo a směr převládajícího větru. Vhodné je předsunutí kotlíků pro JD, BK, JV. Způsob obnovy: Přednostně přirozená obnova doplněná skup., hloučky MZD. Zabuřené plochy doplnit sadbou umělou, často vyvýšenou. Péče o kultury: Redukce přehoustlých náletů, ochrana proti okusu, bušení, zamokření. Výchova porostů – způsob, intenzita, interval zásahů: Zaměřena na zvýšení stability, pěstování hluboce zavětvených SM. Silné prořezávky – mírně rozvolnit, podpora přimíš. dřevin. V dosp. porostech zásahy slabé – udržet kostru porostu.			
Odchytky od modelu:		Opatření ochrany lesa: Včasné rozčlenění zpevňovacími prvky. Podpora přimíšených dřevin, vhodné ekotypy SM. Lesní estetika: Vertikální zápoj. Péče o zvěř / myslivost: Udržovat normované stavy spárkaté zvěře. V ZCHÚ bez mysliveckých zařízení. Poznámka: Tento HS tvoří okraje ZCHÚ ktg. lesa zvl. určení a lesa ochranného.			

Návrh opatření podle porostních skupin pro : PP STODULECKÝ VRCH

Příloha č. 7

Označení dle LHP	Věk	Zastoupení dřevin	Zakm.	LT	pro řez	Prob	Zp Tž	Za les	Popis opatření	Obnovní cíl	Poznámka
878 B											
1	27	SM 100, BR+, OS+	10	7G3		1			Probírka v deceniu. Podpora kvalit., tj. méně loupáním poškozených jedinců.	SM 85-95, JD+-10, BO-5, BŘ +-5, JŘ+-4	Loup.a ohryz spárkatou zvěří 100%
2	35	SM 100, JV+, BO+, BR+, OS+	9	701		1			Probírka se zaměřením na zdravotní stav. Vybrat loupáním a ohryzem nejvíce poškozené. Podpora vtroušených dřevin.	SM 70-100, JD+-10, BO-5, BK+-20, BŘ1, KL-3, JŘ+	Loupání a ohryz.
3	45	SM 95, BŘ+, BO 5, BK+	8/9	7P1		1			Slabý zásah, více jen v hustších skupinách, udržet kostru porostu, podpora slaběji poškozených, přimíš.a vtr.dřevin. Ředinné okraje ponechat.	SM 70-100, JD+-10, BO-5, BK+-20, BŘ1, KL-3, JŘ+	Různě zakmeněné skupiny. Loupání a ohryz.
4	55	SM 45, BLxBO 25, BR 10, BO 20, OS+, JV+	7	0R3 9R2		1			Výchova jen v kompaktních a smrkových skupinách. Mírný zásah ve prospěch BO podvojně, blatky, BO a vtr.lst.	0R: SM+-5, BO 80-90 BL-5, BŘP+-10. 9R: SM -10, kleč 90-100, BŘP-5, BO+	BOxBL=borovice podvojná. SM silně poškozen loupáním
5	90	SM 50, BO 50, BR+, BOP	7	6K1 7G3, 7O1 (9R2)		1			V severní skupince slabá probírka, na J jen nahodilá těžba nebo bez zásahu.	6K: SM 55-70, JD+-10 LP,BO+-20, BK20-35, JŘ,BŘ+5,JV+-5. 7O: SM 70-100, JD+-10, BŘ+, BK+-20, JV+-3, JŘ+ 7G: SM 85-95, JD+-10 BO-5, BŘ+-5, JŘ+-3.	Značné věkové rozpětí. V J skupině smrku podrost.
6	95	SM 10, BOP 35, BL 5, BO 45, KOS 5, BŘ +	7 (6/7)						Jádro chráněného území - bez zásahu.	0R: SM+-5, BO 80-90 BL-5, BŘP+-10 9R: SM -10, kleč 90-100, BŘP -5, BO+	

Návrh opatření podle porostních skupin pro : PP STODULECKÝ VRCH

Příloha č. 7

Označení dle LHP	Věk	Zastoupení dřevin	Zakm.	LT	pro řez	Prob	Zp Tž	Za les	Popis opatření	Obnovní cíl	Poznámka
7	115	SM 100, JD+, BK+, BO+	8	6K1 7R, 7T1			P	T T	V S skup.clonná seč na 6K, na 7R skup.výběr - zmlazovat SM, doplnit dřevinami OC. Uvolňovat zmlazení. V J skup.jen nahodilá.	6K: SM 55-70, JD+-10, BO+-20, BK 20-35, LP, BŘ+-5, JV+-5 JŘ. 7R,7T: SM 85-95, JD+-10, BO-5, BŘ +-5, JŘ +-3.	
8	130	SM 100, JD+, BŘ+	9	7R1			VJ VS	T T	Jednotlivým nebo skup. výběrem uvolňovat kvalit. podrost, případně podporovat zmlaz. SM. Obsek JD - snaha o její zmlazení.	SM 85-95, JD+-10, BO-5, BŘ +-5, JŘ+-3	Hustý podrost. Loupání,ohryz spárkatou

Použité symboly a zkratky : p - prořezávka, P - probírka, ZT - způsob těžby, Z - zalesnění; číslo u prořezávky a probírky vyjadřuje počet zásahů za decenium, nikoliv nálehavost

Způsoby těžby : H - holoseč maloplošná, N - násek, S - skupinová holoseč, P - clonná seč, VJ - výběr jednotlivý, VS - výběr skupinový, D - domýcení horní etáže

Způsoby zalesnění : H - zalesnění stávající holiny, V - vylepšení, doplnění, T - zalesnění z plán.těžby, P - podsadba

Předpokládané náklady hrazené OOP, podle druhu prací

Druh práce (zásahu) a odhad kvantity	Sazba za jednotku v Kč	Jednotka	Náklady za rok v Kč	Počet opakování za rok	Náklady za období platnosti plánu péče	Z toho neredukovatelné
Jednorázové a časově omezené zásahy						
pruhové značení na stromech (celková délka značení cca 3,5 km)	300	100m	10500	1 dle stavu značení	10500	10500
instalace tabulí se státním znakem v lomových bodech (asi 6)	2000	ks	12000		12 000	4000
Opakované zásahy						
Celkem					22500	14500

Harmonogram prací a kalkulace předpokládaných ročních nákladů

Rok	Zásahy	Náklady za rok (v Kč)	Z toho neredu- kovatelné (v Kč)
2004	pruhové značení na stromech (celková délka značení cca 3,5 km)	10 500,00 Kč	10 500,00 Kč
2005	instalace tabulí se státním znakem v lomových bodech (asi 6)	12 000,00 Kč	4 000,00 Kč
2006			
2007			
2008			
2009			
2010			
2011			
2012			
2013			