

Dne 19.2.2006 schválila
[Signature]

čj.: KÚJOK 30592/2007 0226

**KRAJSKÝ ÚŘAD
JIHOČESKÝ KRAJ**
odbor životního prostředí,
zemědělství a lesnictví
U Zimního stadionu 1952/2
370 76 České Budějovice (9)

PLÁN PÉČE

PRO OBDOBÍ 2007 – 2016

PŘÍRODNÍ PAMÁTKA PASTVINA U ZAHORČIC



Prosinec 2006

EIA SERVIS s.r.o.
České Budějovice

Plán péče

Přírodní památka Pastvina u Zahorčic

Pro období: 2007 – 2016

1. Základní identifikační a popisné údaje

1.1. Evidenční kód ZCHÚ, kategorie IUCN : 974, přírodní památka

1.2. Platný právní předpis nebo rozhodnutí o vyhlášení ZCHÚ:

Zřízeno: Vyhláškou plenárního zasedání Okresního národního výboru ve Strakoncích

Dne: 14. 11. 1985, s účinností od 1. 12. 1985

Přehlášeno: Vyhláškou Okresního národního výboru ve Strakoncích

Dne: 19. 3. 1990

1.3. Územně správní členění, překryv s jinými chráněnými územími a příslušnost k soustavě Natura 2000

Kraj:	Jihočeský
Obec s rozšířenou působností třetího stupně:	Blatná
Obec:	Lnáře
Katastrální území:	Zahorčice u Lnářů

Národní park:	nenachází se
Chráněná krajinná oblast:	nenachází se
Jiný typ chráněného území:	nenachází se

Natura 2000	
Ptačí oblast:	nenachází se
Evropsky významná lokalita	nenachází se

Orientační mapa a vymezení zájmového území viz Přílohy č. 1 a 2.
Mapa systému Natura 2000 viz Příloha č. 6.

1.4. Vymezení území podle současného stavu katastru nemovitostí:

Aktuální stav byl zjištěn na Katastrálním úřadě pro Jihočeský kraj, katastrálním pracovišti ve Strakonících v prosinci roku 2006. Kopie katastrální mapy zde získaná je Přílohou č. 3, informace o parcelách Přílohou č. 4.

Zvláště chráněné území

Parcela č. dle KN	Druh pozemku	Způsob využití	Výměra celková (m ²)	Výměra v ZCHÚ (m ²)	Číslo LV	Vlastník
Katastrální území: Zahorčice u Lnář						
1035	Trvalý travní porost		5 273	5 273	814	p. Honz, Písek
1037	Ostatní plocha	Jiná plocha	9 717	9 717	1	Obec Lnáře
1038	Trvalý travní porost		5 215	5 215	1	Obec Lnáře
Celkem			20 205 m², tj. 2,0205 ha			

Pozn.: parcela p.č. 1038 k.ú. Zahorčice u Lnář je navržena k přičlenění, je proto zahrnuta do plánu péče.

Úplné údaje o každém vlastníkovi (celé jméno včetně titulu, úplná adresa) a další podrobnosti k jednotlivým pozemkům obsahují informace o parcelách, které jsou Přílohou plánu péče č. 4.

Ochranné pásmo

Ochranné pásmo není speciálně vyhlášeno. Podle ustanovení § 37 odst. 1 zákona ČNR č. 114/92 Sb. je jím území do vzdálenosti 50 m od hranic zvláště chráněného území. V následujícím výčtu jsou uvedeny parcely, které spadají do tohoto ochranného pásma ze zákona, ať již celé, nebo jejich část.

Katastrální území Zahorčice:

Parcely: 1031 (orná půda), 1033 (vodní plocha), 1034 (trvalý travní porost), 1036 (ostatní plocha – komunikace)

Katastrální území Předmíř:

Parcely: 2070 (orná půda), 2071 (orná půda), 2072 (vodní plocha – vodní tok), 2073 (orná půda)

Podrobnější informace k jednotlivým parcelám (výměra, číslo listu vlastnictví, vlastníci včetně jejich adres) jsou obsaženy v Příloze plánu péče č. 4.

1.5. Výměra ZCHÚ podle parcelního vymezení

Výměra všech lesních pozemků (PUPFL)		0 ha
Výměra všech zemědělských pozemků (ZPF)	Orná půda	0 ha
	Trvalé travní porosty	1,0488 ha
Výměra všech vodních ploch	Rybníky, nádrže	0 ha
	Vodní toky	0 ha
	Zamokřené plochy	0 ha
Výměra všech zastavěných ploch	Zastavěné plochy a nádvoří	0 ha
	Komunikace	0 ha
Výměra všech ostatních ploch	Neplodná půda	0 ha
	Manipulační plochy	0 ha
	Jiné	0,9717 ha
Celková výměra ZCHÚ		2,0205 ha

1.6. Hlavní předmět ochrany

1.6.1. Předmět ochrany podle zřizovacího předpisu

Ve vyhlášce Okresního národního výboru ve Strakoniciích ze dne 19.3. 1990 je ve článku 1: Popis a vymezení chráněných přírodních výtvarů plocha ZCHÚ charakterizována jako „*vlhká jednosečná louka s charakteristicky dochovanými lučními společenstvy a rozsáhlým souborem vlhkomilných rostlinných druhů*“.

1.6.2. Hlavní předmět ochrany – současný stav

A. společenstva

Název společenstva	Podíl plochy v ZCHÚ	Popis biotopu společenstva
Vlhká louka svazu Molinion	cca 50 %	Polokulturní bezkolencová louka druhově bohatá obsahující zvláště chráněné druhy rostlin, do značné míry prorůstající třtinou křovištní

B. druhy

Rostliny:

Název druhu	Aktuální početnost nebo vitalita populace v ZCHÚ	Stupeň ohrožení	Popis biotopu druhu	Zdroj údajů
Hořec hořepník <i>Gentiana pneumonanthe</i>	Desítky rostlin Vitální populace	Silně ohrožený dle zákona	Moliniová louka, zejména její J a JZ část	Vlastní průzkum 2006
Hladýš pruský <i>Laserpitium prutenicum</i>	Desítky rostlin Vitální populace	Silně ohrožený dle zákona	Moliniová louka celá	Vlastní průzkum 2006
Prstnatec májový <i>Dactylorhiza majalis</i>	Do 20 ks Slabší populace	Ohrožený dle zákona	Moliniová louka, zejména její JZ část	Vlastní průzkum 2006
Vrba plazivá rozmarýnolistá <i>Salix repens</i> ssp. <i>rozmarinifolia</i>	Jeden mohutný trs	Ohrožený dle zákona	JV okraj moliniové louky mezi hlohem a okrajem	Vlastní průzkum 2006
Upolín evropský <i>Trollius europaeus</i>	Do 20 trsů Slabší populace	Ohrožený dle zákona	Moliniová louka, její Z část	Vlastní průzkum 2006
Ostřice Hartmanova <i>Carex hartmanii</i>	Desítky rostlin Vitální populace	Ohrožený dle ČK		
Ostřice stinná <i>Carex umbrosa</i>	Méně početná populace	Ohrožený dle ČK		
Hadí mord nízký <i>Scorzonera humilis</i>	Méně početná populace	Ohrožený dle ČK		
Kozlík dvoudomý <i>Valeriana dioica</i>	Desítky rostlin Vitální populace	Ohrožený dle ČK		
Svízel severní <i>Galium boreale</i>	Desítky rostlin Vitální populace	Vzácnější dle ČK		
Srpice barvířská <i>Serratula tinctoria</i>	Desítky rostlin Vitální populace	Vzácnější dle ČK		

Ve sloupci stupeň ohrožení je uvedeno zařazení druhu do jedné ze tří kategorií dle vyhlášky č. 395/1992 k zákonu ČNR č. 114/1992 Sb. o ochraně přírody a krajiny (uvedeno „dle zákona“). Pokud druh není zvláště chráněn ve smyslu uvedeného zákona, pak je stupeň ohrožení je převzat z publikace Komentovaný červený seznam květeny jižní části Čech (Chán a kol. AOPK 1999).

Živočichové - bezobratlí:

Název druhu	Aktuální početnost nebo vitalita populace v ZCHÚ	Stupeň ohrožení	Popis biotopu druhu	Zdroj údajů
Modrásek hořcový <i>Maculinea alcon</i> (Denis & Schiffermüller, 1775)	velký počet nakladených vajíček na hořci dokumentován A. Čumovou, populace potřebuje další monitoring	Kriticky ohrožený dle zákona, kriticky ohrožený dle ČK	Moliniová louka	Vlastní průzkum 2006

Ve sloupci stupeň ohrožení je uvedeno zařazení druhu do jedné ze tří kategorií dle vyhlášky č. 395/1992 k zákonu ČNR č. 114/1992 Sb. o ochraně přírody a krajiny a do jedné ze tří kategorií dle publikace Červený seznam ohrožených druhů České republiky – bezobratlí (Farkač a kol. , 2005).

Živočiškové – obratlovci:

Název druhu	Aktuální početnost nebo vitalita populace v ZCHÚ	Stupeň ohrožení	Popis biotopu druhu	Zdroj údajů
Ropucha obecná <i>Bufo bufo</i>	nehojná	Ohrožený dle zákona, málo dotčený dle Č. seznamu	luční porosty	Údržba PP 2005 Vlastní průzkum 2006
Ještěrka obecná <i>Lacerta agilis</i>	nehojná	Silně ohrožený dle zákona, téměř ohrožený dle Č. seznamu	luční porosty	Údržba PP 2005 Vlastní průzkum 2006
slepýš křehký <i>Anguis fragilis</i>	běžný	Silně ohrožený dle zákona, málo dotčený dle Č. seznamu	luční porosty	Ing. Honz, Písek
Bramborníček hnědý <i>Saxicola rubetra</i>	1 pár	Ohrožený dle zákona, málo dotčený dle Č. seznamu	luční porosty	Údržba PP 2005 Vlastní průzkum 2006
Linduška luční <i>Anthus pratensis</i>	1 pár	Málo dotčený dle Č. seznamu	luční porosty	Údržba PP 2005 Vlastní průzkum 2006
Ťuhák obecný <i>Lanius collurio</i>	1 pár	Ohrožený dle zákona, téměř ohrožený dle Č. seznamu	keřové porosty	Údržba PP 2005 Vlastní průzkum 2006

Ve sloupci stupeň ohrožení je uvedeno zařazení druhu do jedné ze tří kategorií dle vyhlášky č. 395/1992 k zákonu ČNR č. 114/1992 Sb. o ochraně přírody a krajiny, pokud podle Červené knihy, je to v tabulce uvedeno.

Podrobný rozbor fauny a flóry přírodní památky je obsažen v Biologickém průzkumu, který byl zpracován a odevzdán paralelně s plánem péče.

1.7 Dlouhodobý cíl péče

Území přírodní památky Pastvina u Zahorčic je územím, kde dlouhodobým cílem je zachování hodnotného ekosystému druhotného bezlesí s výskytem zvláště chráněných druhů rostlin a druhů Červeného seznamu. Zachování tohoto ekosystému je možné pouze prostřednictvím trvalé péče.

2. Rozbor stavu zvláště chráněného území s ohledem na předmět ochrany

2.1. Stručný popis území a charakteristika jeho přírodních poměrů

Přírodní památka Pastvina u Zahorčic se nachází v nivě bezejmenného přítoku Smoliveckého potoka na katastrálním území Zahorčice u Lnář, které správně spadají pod obec Lnáře. Jedná se o bývalou pastvinu převážně charakteru střídavě mokré louky, vegetačně značně bohaté.

Dle geomorfologického členění patří území do soustavy Českomoravské, geomorfologického celku Blatenská pahorkatina, do podcelku Horažďovická pahorkatina, okrsku Hvoždanská pahorkatina. Nadmořská výška území se pohybuje v rozmezí cca 488 – 490 m n.m. Terén je skoro plochý jen s nepatrným úklonem k západu (do nivy Smoliveckého potoka).

Podložím zájmového území je blatenský granodiorit středočeského plutonu (hlubinné prvohorní vyvřeliny). Podloží je na ploše přírodní památky překryto deluviálními jílovotopíscitými a písčitými hlínami pleistocenního stáří, podél toku hlinitými písky a písčitými a jílovitými hlínami holocenního stáří. Půdním typem je kambizem pseudoglejová kyselá a glej typický.

Přírodní památka se nachází v povodí 1-08-04-003 Lomnice od Metelského potoka po Hradištský potok (Příloha č. 5). Klimaticky spadá území přírodní památky do mírně vlhkého vrchovinového okrsku mírně teplé oblasti, suma srážek cca 600 mm, průměrná roční teplota cca 7°C.

Vegetace je popsána v kapitole 2.5. *Současný stav ZCHÚ a přehled dílčích ploch*. Popis vychází z Biologického průzkumu, který byl v souvislosti s vypracováním plánu péče v lokalitě v roce 2006 zpracován a odevzdán. Předmětem ochrany je především střídavě vlhká bezkolencová louka svazu Molinion, přírodní památka obsahuje ještě porosty dřevin a k přičlenění je navržen pruh odvodněné louky mezi původní přírodní památkou a drobným potokem.

Přehled zvláště chráněných druhů rostlin a živočichů:

Rostliny:

Název druhu	Aktuální početnost nebo vitalita populace v ZCHÚ	Kategorie podle vyhlášky č. 395/1992 Sb.	Poznámka
Hořec hořepník <i>Gentiana pneumonanthe</i>	Desítky rostlin Vítální populace	Silně ohrožený druh	Vlastní průzkum 2006
Hladýš pruský <i>Laserpitium prutenicum</i>	Desítky rostlin Vítální populace	Silně ohrožený druh	Vlastní průzkum 2006
Prstnatec májový <i>Dactylorhiza majalis</i>	Do 20 ks Slabší populace	Ohrožený druh	Vlastní průzkum 2006
Vrba plazivá rozmarýnolistá <i>Salix repens</i> ssp. <i>rozmarinifolia</i>	Jeden mohutný trs	Ohrožený druh	Vlastní průzkum 2006
Upolín evropský <i>Trollius europaeus</i>	Do 20 trsů Slabší populace	Ohrožený druh	Vlastní průzkum 2006

Živočichové:

Název druhu	Aktuální početnost nebo vitalita populace v ZCHÚ	Kategorie podle vyhlášky č. 395/1992 Sb.	Poznámka
Modrásek hořcový <i>Maculinea alcon</i>	Početné snůšky	Kriticky ohrožený druh	Vlastní průzkum 2006
Ropucha obecná <i>Bufo bufo</i>	nehojná	Ohrožený druh	Údržba PP 2005 Vlastní průzkum 2006
Ještěrka obecná <i>Lacerta agilis</i>	nehojná	Silně ohrožený druh	Údržba PP 2005 Vlastní průzkum 2006
Slepýš křehký <i>Anguis fragilis</i>	běžný	Silně ohrožený druh	Ing. Honz, Písek
Bramborníček hnědý <i>Saxicola rubetra</i>	1 pár	Ohrožený druh	Údržba PP 2005 Vlastní průzkum 2006
Ťuhák obecný <i>Lanius collurio</i>	1 pár	Ohrožený druh	Údržba PP 2005 Vlastní průzkum 2006

2.2. Historie využívání území a zásadní pozitivní a negativní vlivy lidské činnosti v minulosti

V minulosti byla na celé ploše louka, která byla extenzivně obhospodařována, kosena nebo pasena. Obhospodařování lokality bylo zastaveno v 60. letech, v 70. a 80. letech minulého století byla louka ponechána zcela bez údržby. V jejím rozsáhlém okolí byly provedeny meliorace a nivní polohy zorněny. Upuštění od pravidelného obhospodařování, rozsáhlé meliorace okolí a celková eutrofizace okolního prostředí měly za následek obsazení západní části přírodní památky dřevinami a částečnou degradaci lučního porostu květnaté moliniové louky, šíření agresivních rostlinných druhů, především třtiny křovištní.

Od 90. let 20. století byla louka přírodní památky periodicky kosena. Podrobnější popis dokladovaných zásahů je uveden v kapitole 2.4. *Škodlivé vlivy a ohrožení území v současnosti*.

2.3. Související plánovací dokumenty, správní rozhodnutí a právní předpisy

Přírodní památka Pastvina u Zahorčic nezahrnuje lesní pozemky, nevztahuje se na ni LHP.

2.4. Škodlivé vlivy a ohrožení území v současnosti

Největším nebezpečím pro přírodní památku Pastvina u Zahorčic je v současné době šíření třtiny křovištní (*Calamagrostis epigeios*). Třtina zatahuje louku plíživě od okrajů, zejména od jižního a východního okraje a od porostů dřevin a v současné době je skoro problém stanovit, kde dosud není. S nárůstem vitality třtiny křovištní klesá druhová bohatost floristicky cenných taxonů v lučním porostu. Relativně nejzachovalejší je centrální a západní část, v níž vegetuje poměrně četná populace hořce hořepníku (*Gentiana pneumonanthe*) a dalších vzácných rostlinných taxonů.

Ostatní škodlivé vlivy jsou ve srovnání s agresí třtiny křovištní méně významné, nicméně je rovněž nutno je managementem držet pod kontrolou. Jedná se zejména o šíření dřevinných náletů, šíření ruderalních a nitrofilních bylin (kopřiva, pcháč rolní) a celkovou ruderalizaci.

2.5. Současný stav ZCHÚ a přehled dílčích ploch

Na základě terénního průzkumu provedeného během vegetační sezóny roku 2006 bylo území přírodní památky podle charakteru svého pokryvu rozděleno na následující plochy:

1. Travobylinný porost

- 1a: Moliniová louka vegetačně bohatá bez hořce hořepníku
- 1b: Moliniová louka vegetačně bohatá s hořcem hořepníkem
- 1c: Moliniová louka prorostlá třtinou křovištní
- 1d: Druhotná louka vegetačně chudá

2. Porosty dřevin

- 2a: Lužního charakteru podél potoka
- 2b: Křovinná lada

V následujícím textu jsou jednotlivé typy ploch stručně charakterizovány.

Plochy č. 1a a 1b: Moliniová louka vegetačně bohatá se zachovala v nivě drobného napřímeného potoka uprostřed rozsáhlých zmeliorovaných ploch. Porost je charakteru střídavě vlhkých luk svazu Molinion, travní dominantou je bezkoleneček modrý (*Molinia caerulea*), místy metlice trsnatá (*Deschampsia caespitosa*) popř. ovsíř pýřitý (*Avenula pubescens*). Floristické spektrum je skutečně bohaté. Přítomny jsou téměř všechny druhy typické pro moliniové louky jako: svízel severní, bukvice lékařská, krvavec toten, olešník kmínolistý, čertkus luční, srpice barvířská, ostřice Hartmanova (*Galium boreale*, *Betonica officinalis*, *Sanguisorba officinalis*, *Selinum carvifolia*, *Succisa pratensis*, *Serratula tinctoria*, *Carex hartmanii*), dokonce se v louce vyskytují bohaté populace vzácných druhů jako hořec hořepník (*Gentiana pneumonanthe*), hladýš pruský (*Laserpitium prutenicum*), v menším počtu i upolín evropský (*Trollius europaeus*) nebo prstnatec májový (*Dactylorhiza majalis*), v jihovýchodním cípu vegetuje mohutný trs vrby plazivé rozmarýnolisté (*Salix repens* ssp. *rozmarinifolia*). Místy se vyskytují malá oka přechodů ke krátkostébelným trávníkům svazu *Violion caninae*, jsou však plošně velmi malá a jejich spektrum obsahuje i prvky Molinionu. Přítomnost dřevin v popsané luční formaci není žádoucí, nicméně ojedinělá solitera, jako se v současnosti nachází v jihovýchodním cípu, charakteru plochy nevádí. Hořec hořepník (*Gentiana pneumonanthe*) se prakticky vyskytuje jen v západní části přírodní památky, a protože vyžaduje speciální management (pozdní kosení), je jeho plocha vyčleněna.

Plocha č. 1c: Popsaná floristicky bohatá louka je od okrajů, zejména jižních a východních, silně prorůstána třtinou křovištní (*Calamagrostis epigeios*). Při jižním okraji se místy jedná skoro o monokulturu, která potlačuje všechny cennější druhy původní louky. Je těžké stanovit hranici, kam až třtina křovištní prorostla a kam dosud nikoliv, neboť její jednotlivá stébla, v porostu snadno přehlédnutelná, se objevují skoro v celé ploše. Celkově lze konstatovat, že třtinou je napadena skoro polovina plochy nejcennější moliniové louky. Nepřímá úměra zastoupení třtiny křovištní a floristické bohatosti je v přírodní památce dobře patrná (čím větší zastoupení třtiny křovištní v porostu, tím nižší druhová bohatost floristicky cenných taxonů).

Plocha č. 1d: Druhotná louka vegetačně chudá se nachází při severním okraji popsané moliniové louky, od níž je oddělena pruhem dřevin, a nebyla původně součástí přírodní památky. Při rozsáhlé melioraci celého území, při níž bylo napřímeno a zpevněno koryto potoka, byl tento pozemek s největší pravděpodobností rozorán a užíván jako orná půda a až druhotně oset travním semenem. V současné době je na něm monokultura psárky luční (*Alopecurus pratensis*). Pozemek je navržen k přičlenění k přírodní památce s výhledovým záměrem zpětné revitalizace drobného potoka, který jej obtéká ze severní strany. Na tomto pozemku by byl dostatečný prostor pro vytvoření meandrů toku, výsadbu doprovodných dřevin a podobně. Zbytek pozemku, pokud bude pravidelně kosen, by s velkou pravděpodobností postupně získal na druhové diverzitě porostu a mohly by se zde uchytit i některé vzácnější taxony sousední moliniové louky.

Plocha č. 2a: Porosty dřevin lužního charakteru podél potoka jsou tvořeny převážně olší lepkavou a vrbou křehkou (*Alnus glutinosa*, *Salix fragilis*), v nichž se prosazují mladé osiky (*Populus tremula*). Podrost je chudý, tvořený převážně nitrofilními porosty třídy Galio – Urticetea, místy s kerblíkem lesním, maliníkem, popř. lipnicí hájní (*Anthriscus sylvestris*, *Rubus idaeus*, *Poa nemoralis*). V zimě roku 2006 byl porost prořezán, odstraněny byly zejména mladé osiky, ponechány byly vrby a olše.

Plocha č. 2b: Křovinná lada se rozkládají v jihozápadní části přírodní památky a zaujímají zhruba čtvrtinu rozlohy. Jedná se o husté neprostupné porosty keřů a stromů s ruderálním podrostem nebo bez podrostu. Ze spektra dřevin se uplatňují zejména trnka, krušina olšová, vrba popelavá, břiza a osika (*Prunus spinosa*, *Frangula alnus*, *Salix cinerea*, *Betula pendula*, *Populus tremula*). Z botanického hlediska se jedná o formaci bezcennou, ale ze zoologického hlediska nikoliv, neboť nabízí příležitosti hnízdění ptákům a úkrytu drobným savcům. Severní část plochy je možno také využít pro záměr revitalizace potoka, který byl zmíněn při popisu louky vegetačně chudé v severní části přírodní památky. V sousedství této plochy je plánována výstavba rybníka. Lze předpokládat, že otevření směrem k nátokové části rybníka, odklizení starých navážek z tohoto prostoru, popř. založení několika mělkých tůní na místě současné ruderální vegetace by byly zásahy, které by z hlediska ochrany přírody i této lokality konkrétně měly spíše pozitivní důsledky.

Rozbor současného stavu ZCHÚ podle dílčích ploch (mapka) je Přílohou č. 7 plánu péče. Tabulka doporučených zásahů podle dílčích ploch je obsahem kapitoly 3.1. *Výčet, popis a lokalizace plánovaných zásahů ve ZCHÚ.*

2.6. Zhodnocení výsledků předchozí péče a dosavadních zásahů do ZCHÚ a závěry pro další postup

Předpokládaný historický vývoj na ploše přírodní památky je popsán v kapitole 2.2. *Historie využívání území a zásadní pozitivní a negativní vlivy lidské činnosti v minulosti.* Řízené zásahy managementu od vyhlášení PP jsou obsaženy v rezervační knize ZCHÚ.

V rezervační knize jsou dokladovány zásahy z let 1994 – 1997, kdy se o management starala firma INVEA Strakonice. V roce 1994 byla v červnu pokosena východní polovina ZCHÚ, v roce 2005 byla v červnu pokosena západní polovina ZCHÚ a ve východní polovině jen okraje se třtinou křovištní. V roce 1996 byla pokosena jen východní polovina, a to v červnu a srpnu, v roce 1997 byla v červnu pokosena východní polovina ZCHÚ, v srpnu pak široké pruhy po obvodu s výskytem třtiny křovištní.

V roce 1998 převzala management firma ORCHIS Strakonice. Pokoseny byly pruhy po obvodu se třtinou křovištní, a to v červenci a v září. Centrální část byla ponechána bez zásahu. Z let 1999 – 2004 nejsou v rezervační knize dokladovány žádné zásahy. Je možné, že v souvislosti s koncem pravomocí okresních úřadů byla kontinuita managementu na několik let přerušena. V roce 2005 byl management obnoven, a to firmou ORCHIS Strakonice. V červnu byly pokoseny plochy se třtinou křovištní, v říjnu byla plocha pokosena a likvidovány výmladky dřevin při JZ okraji.

V roce 2006 převzal management pan ing. Honz, Písek. V zimě byly prořezány dřeviny podél potoka při severním okraji přírodní památky. Kosení třtiny bylo provedeno opakovaně. Plošné pokosení celé přírodní památky bylo provedeno uprostřed vegetačního období. Početnost kvetoucích hořců byla v roce 2006 nižší než v roce předchozím.

Nutno ovšem podotknout, že pro početnost kvetoucích hořců jsou typické značné výkyvy. Nejinak je tomu i na PP Pastvina u Zahorčic. V zápisech z kontrol ZCHÚ v rezervační knize se objevuje zápis z roku 1991, hovořící o stovkách kvetoucích hořců, dále z roku 2000, kdy početnost kvetoucích hořců byla strážcem ochrany přírody odhadnuta na 200 – 300 kusů, ale také z roku 2002, kdy byl nalezen jediný kvetoucí exemplář a lokalita byla považována za ztracenou. V letech 2005 a 2006 se počet kvetoucích kusů pohyboval řádově v desítkách (cca 80 ks r. 2005, cca 50 ks r. 2006).

Díky výše popsaným zásahům nebyla přírodní památka Pastvina u Zahorčic zničena náletem dřevin a expanzí ruderální vegetace. Navrhnout management, který by vyhovoval různým rostlinným a živočišným druhům, které zde žijí, není jednoduché. Aby nebyla oslabována populace hořce hořepníku, je nutné rostliny nechat odkvést a dozrát semena, v praxi to znamená porost s hořci pokosit až v říjnu. Zcela výjimečně je možno porost pokosit brzy na jaře (v květnu), kdy rostliny ještě obrazí a vykvetou, nicméně jarní kosení populaci oslabuje a nelze je uplatnit stabilně. Z popsaných důvodů je nutno plochu s hořci přes léto ponechat a pokosit až v říjnu 1x ročně, popř. i 1x za dva roky. Při každoročním kosení lze ponechat nepokosená oka náhodně rozmístěná a příští rok zase taková oka ponechat na jiných místech. Ve východní části, kde hořec neroste, ale moliniová louka je tvořena standardními druhy, je vhodnější kosení uprostřed léta. Naopak okraje louky prorostlé třtinou křovištní je nutno kosit nejméně 2x, lépe 3x ročně.

Přírodní památka Pastvina u Zahorčic obsahuje kromě moliniové louky, která je předmětem ochrany, ještě poměrně rozsáhlé křovinné a ruderální porosty v západní části a k přičlenění je navržen pruh druhotné louky při severním okraji. Tyto plochy prostorově umožňují realizaci i větších zásahů, které by vedly ke zvýšení diverzity biotopů v zájmovém území.

Vegetačně chudá louka, která původně nebyla součástí přírodní památky, by mohla poskytnout prostor pro provedení revitalizace napřímeného toku, který ji ze severu obtéká, založení meandrů a výsadbu doprovodných dřevin. Zbytek plochy bude 2x ročně kosen, po ústupu psárky a zvýšení druhové diverzity postačí kosit 1x ročně v červenci.

Porosty dřevin lužního charakteru podél potoka a mezi moliniovou loukou a druhotnou loukou je možno ponechat přirozenému vývoji. Porosty křovin v jihozápadní části v podstatě také, nicméně prosvětlení alespoň prořezáním osik, popř. zvětšení porostních okrajů částečným zásahem do hustého trní by zvětšilo hnízdní i potravní nabídku ptákům. Severní část plochy keřů, pod níž je pravděpodobně navážka a křoviny nad ruderálem nejsou dosud úplně zapojeny, by mohla být využita i pro větší zásah, než jaký ochrana přírody standardně provádí, a to např. pro vyhloubení tůněk. Vlastník pozemku uvažuje o zřízení rybníka, který by s přírodní památkou v tomto místě sousedil, a vyhloubení tůněk by vhodně navázalo na vodní biotop rybníka, podpořilo výskyt obojživelníků a lze předpokládat, že by neovlivnilo negativně vodní režim moliniové louky přírodní památky.

Kromě managementu přímo uvnitř ZCHÚ je nutno nepřipustit hnojení okolních lučních porostů alespoň v šíři ochranného pásma (50 m pruh kolem hranice přírodní památky) kejdou, zorání a polaření, rozmetání umělých hnojiv nebo používání pesticidů. Rozmetání hnoje lze připustit, nicméně i při použití tohoto druhu statkového hnojiva je vhodné vynechat ochranné pásmo přírodní památky.

2.7. Stanovení prioritních zájmů ochrany přírody v případě možné kolize

Prioritní zájmy ochrany území se odvíjí od předmětu ochrany stanoveného vyhláškou. Předmětem ochrany je dle vyhlášky tehdejšího ONV ve Strakoniciích „*vlhká jednosečná louka s charakteristicky dochovanými lučními společenstvy a rozsáhlým souborem vlhkomilných rostlinných druhů*“. Prioritním zájmem je tedy ochrana nelesních porostů této louky v praxi realizovaná takovým způsobem, aby zůstala zachována cenná travobylinná společenstva a populace vzácných druhů rostlin.

3. Plán zásahů a opatření

3.1. Výčet, popis a lokalizace plánovaných zásahů ve ZCHÚ

V následujících dvou kapitolách jsou popsány jednotlivé navrhované zásahy. V kapitole 3.1.1. *Rámcová směrnice péče* jsou zásahy popsány obecně pro celé území, v kapitole 3.1.2. *Zásahy a opatření na pozemcích mimo lesní porosty* jsou tabulkovou formou rozepsány konkrétní zásahy pro jednotlivé dílčí plochy uvnitř přírodní památky.

3.1.1. Rámcová směrnice péče

Péče o travobylinný porost:

Typ managementu	Kosení, shrabání a odvoz hmoty
Vhodný interval	Dle konkrétní plochy 1x – 3x ročně
Minimální interval	Dle konkrétní plochy 1x za 2 roky – 2x ročně
Pracovní nástroj	Lehká mechanizace a ruční nástroje
Kalendář pro management	Plocha 1a: kosení 1x ročně přelom července – srpna Plocha 1b: kosení 1x ročně v říjnu Plocha 1c: kosení 2x – 3x ročně: 1. seč květen - červen, 2. seč červenec - srpen, 3.seč září - říjen Plocha 1d: kosení 2x ročně: 1. seč květen - červen, 2. seč červenec - srpen
Upřesňující podmínky	Viz kapitola 3.1.2. <i>Zásahy a opatření na pozemcích mimo lesní porosty</i>

Péče o rostliny:

Péče o rostliny je realizována údržbou jejich biotopu. Nejcennější taxony rostou v moliniové louce. Západní část s hořcem hořepníkem bude kosena až po odkvětu a vysemenění hořce, východní část v létě za vegetace. Třtina křovištní bude potlačována opakovaným kosením.

Péče o živočichy:

Fauna přírodní památky je přizpůsobena stávajícímu charakteru vegetačního pokryvu. Její zachování je spjato se zachováním tohoto vegetačního pokryvu. Populace kriticky ohroženého modráška hořcového je zcela závislá na výskytu hořce hořepníku v louce a na existenci lučních mravenišť. Z tohoto důvodu je doporučeno šetrné kosení a ponechání ok kolem mravenišť, podpora populace hořce viz výše. Z důvodu výskytu ptáků hnízdících na zemi bude kosení provedeno až po ukončení hnízdění (na přelomu července a srpna). Před kosením okrajů prorostlých třtinou křovištní, které je nutno kosit poprvé již na přelomu května – června, je vhodné porost projít a případnému hnízdu se vyhnout.

3.1.2. Zásahy a opatření na pozemcích mimo lesní porosty

Označení	Výměra cca (ha)	Stručný popis	Doporučený zásah	Naléhavost	Interval provádění	Termín provedení
1a	0,1	Molinion bohatý bez hořce	Kosení, shrabání, odvoz	1	1x ročně	přelom červenec - srpen
1b	0,5	Molinion bohatý s hořcem	Kosení, shrabání, odvoz, ponechat náhodně rozmístěná oka nepokosená a upolín evropský a oka kolem mravenišť	1	1x ročně	říjen
1c	0,4	Molinion se třtinou křovištní	Kosení, shrabání, odvoz, ponechat vrbu rozmarýnolistou popř. okolí hnízd ptáků a mravenišť	1	3x ročně	začátek června přelom červenec - srpen říjen
1d	0,4	Druhotná louka chudá	Kosení, shrabání, odvoz	2	2x ročně	začátek června přelom červenec - srpen
2a	0,1	Dřeviny podél potoka	Prořezání	3	1x za 10 let	zimní období
2b	0,5	Křovinná lada	Prořezání zejm. osiky, zvětšení porostních okrajů	2	1x za 10 let	zimní období
			odstranění navážek	3	jednorázové	podzimní období

Stupně naléhavosti: 1. stupeň: zásah naléhavý, nezbytný pro zachování předmětu ochrany
2. stupeň: zásah vhodný, doporučený
3. stupeň: zásah odložitelný

3.2. Zásady hospodářského nebo jiného využívání ochranného pásma včetně návrhu zásahů a přehledu činností

Ochranné pásmo vyplývá z §37 zákona č. 114/1992 Sb. a je jím území do vzdálenosti 50 m od hranice zvláště chráněného území. V ochranném pásmu se nacházejí plochy orné půdy (bezprostředně sousedící pole je však již několik let zalučněno), trvalý travní porost, vodní tok, plánována je vodní plocha (rybník) a komunikace po hrázi rybníka.

3.3. Zaměření a vyznačení ZCHÚ v terénu

Zájmové území prošlo v roce 2006 pozemkovou úpravou, která byla na podzim zapsána na katastrálním úřadě. Přírodní památka Pastvina u Zahorčic zahrnuje jen celé parcely katastru nemovitostí. Podrobné informace viz kapitola 1.4. *Vymezení území podle současného stavu katastru nemovitostí* a Přílohy plánu péče č. 3 a 4.

Území PP je v současné době v terénu označeno čtyřmi tabulemi se státním znakem, a to při severní, jižní, východní a západní hranici. Tabule při jižní hranici byla původně opatřena krátkým informačním textem, který je však zničen. Vhodná by byla obnova tohoto textu a přemístění tabule při severní straně k nové hranici PP – k potoku.

3.4. Návrhy potřebných administrativně – správních opatření v území

Jak je uvedeno v předchozí kapitole, zájmové území prošlo v roce 2006 pozemkovou úpravou, která byla na podzim zapsána na katastrálním úřadě. Navrženo je přičlenění pozemku p.č. 1038 k.ú. Zahorčice u Lnář k přírodní památce.

Při přehlašování přírodní památky je vhodné nejen přičlenit navrženou parcelu, jak je uvedeno v předchozím odstavci, ale také do předmětů ochrany zahrnout populaci kriticky ohroženého druhu modrásek hořcový.

3.5 Návrhy na regulaci rekreačního a sportovního využívání území veřejností

Plocha přírodní památky není využívána pro rekreaci a sport.

3.6. Návrhy na vzdělávací využití ZCHÚ

Na okraji přírodní památky je vhodné umístit jednu tabuli s informačním textem.

Využití ke vzdělání je možné např. formou odborné exkurze (pro vícečlenné skupiny) nebo formou dlouhodobé studie na určité téma (pro jednotlivce) za předpokladu souhlasu orgánu ochrany přírody.

3.7. Návrhy na průzkum či výzkum ZCHÚ a monitoring

Monitoring populace hořce hořepníku (*Gentiana pneumonanthe*). Periodická kontrola výskytu ostatních zvláště chráněných druhů rostlin.

Monitoring populace modráska hořcového (*Maculinea alcon*).

4. Závěrečné údaje

4.1. Předpokládané orientační náklady hrazené orgánem ochrany přírody podle jednotlivých zásahů (druhů prací)

Jednorázové zásahy

Druh zásahu	Odhad plochy, délky	Náklady na jednotku (Kč)	Orientační náklady za provedení úkon (Kč cca)
Nákup a instalace jedné tabule s informačním textem	1 ks	3 300 Kč/tabuli	3 300
Jednorázové vyčištění severozápadního cípu od navážek			10 000
Celkem			13 300

Opakované zásahy

(náklady na kosení 12 000 Kč/ha, náklady na vyřezání dřevin 30 000 Kč/ha)

Druh zásahu	Odhad plochy (ha)	Orientační náklady za rok (Kč)	Orientační náklady za období 10 let platnosti plánu péče (Kč)
Plocha 1a: Kosení 1x ročně na přelomu července - srpna, shrabání a odvoz	0,1	1 200	12 000
Plocha 1b: Kosení porostu s hořcí 1x ročně v říjnu, shrabání a odvoz	0,5	6 000	60 000
Plocha 1c: Kosení porostu se třtinou 3x ročně: začátek června, přelom července – srpna a v říjnu, shrabání a odvoz	0,4	14 400	144 000
Plocha 1d: Kosení chudé louky 2x ročně: začátek června a přelom července – srpna, shrabání a odvoz	0,4	9 600	96 000
Plocha 2a: Prořezání dřevin podél potoka 1x za 10 let v zimním období	0,1	Při provedení 3 000	3 000
Plocha 2b: Prořezání dřevin, zvětšení porostních okrajů, odstranění osiky v remízu dřevinných lad, zimní období	0,5	Při provedení 15 000	15 000
Celkem		Každoročně 31 200 navýšení prořezáním 49 200	330 000

4.2. Použité podklady a zdroje informací

Rezervační kniha přírodní památky Pastvina u Zahorčic
Závěrečná zpráva o výsledcích inventarizačního průzkumu zvláště chráněného území – přírodní památky „Pastvina u Zahorčic“, Lešák L., Albrechtová A., 1997
Chráněná území ČR, svazek VIII. – Českobudějovicko, AOPK 2003
Seznam zvláště chráněných území ČR, AOPK 2003
Odborná literatura
Vlastní terénní průzkum květen - září 2006

4.3. Seznam mapových listů

V Přílohách plánu péče jsou obsaženy tyto mapy:

- Příloha č. 1: Turistická mapa 1 : 50 000
- Příloha č. 2: Základní mapa 1 : 10 000
- Příloha č. 3: Kopie katastrální mapy 1 : 2 880

4.4. Vztah k jiným plánům péče pro ZCHÚ

Tento plán péče pro PP Pastvina u Zahorčic navazuje na plán péče na období 1997 – 2006.

4.5. Plán péče zpracoval

EIA SERVIS s.r.o.
U Malše 20
České Budějovice
370 01

Datum: 1. 12. 2006

Podpis: _____

5.4. Odborné posouzení AOPK ČR

Plán péče vyhovuje po odborné i věcné stránce. Doporučujeme, aby byl schválen a realizován.

V _____

Dne: _____

Podpis: _____

razítko

5.5. Schválení orgánem ochrany přírody

Potvrzení o schválení plánu péče pro přírodní památku Pastvina u Přeštic na období 2007 – 2016 vydáno pod číslem jednacím:

V _____

Dne: _____

Podpis: _____

razítko

Přílohy plánu péče

- Příloha č. 1: Orientační mapa
Turistická mapa 1 : 50 000
- Příloha č. 2: Zájmové území
Základní mapa 1 : 10 000
- Příloha č. 3: Mapa parcelního vymezení
Kopie katastrální mapy 1 : 2 880
- Příloha č. 4: Informace o parcelách KN
Informace z internetových stránek
- Příloha č. 5: Vodohospodářská mapa
1 : 50 000
- Příloha č. 6: Mapování biotopů pro evropský program Natura 2000
Poskytla AOPK České Budějovice
- Příloha č. 7: Rozbor současného stavu ZCHÚ podle dílčích ploch
1 : 1 000
- Příloha č. 8: Fotodokumentace
- Příloha č. 9: Letecký snímek
- Příloha č. 10: Zápisy z projednání plánu péče
- Příloha č. 11: Protokol o způsobu vypořádání připomínek, kterým se zároveň plán péče schvaluje

Příloha č. 1

Přírodní památka Pastvina u Záhorčic

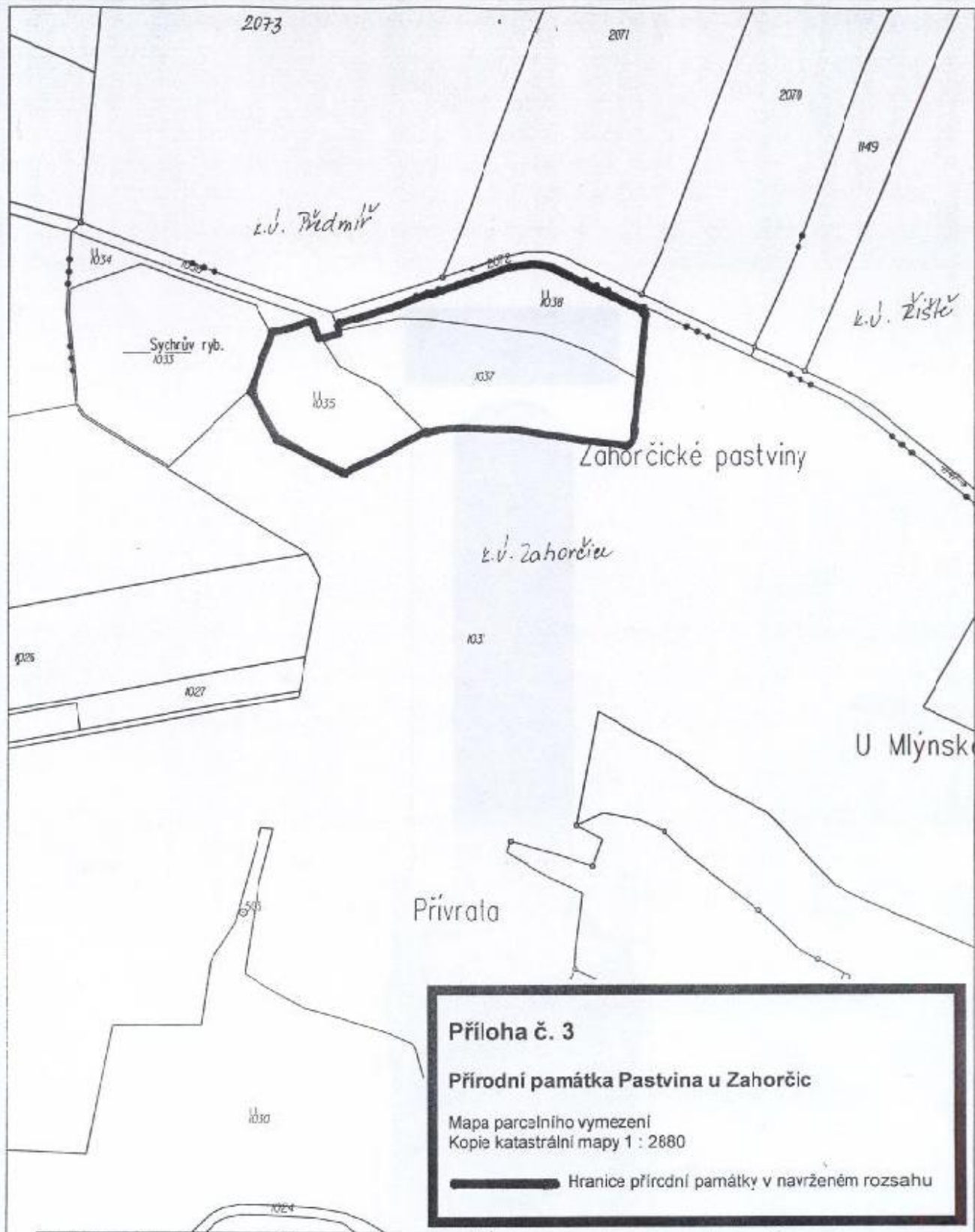
Orientační mapa

Turistická mapa, měřítko 1: 50 000



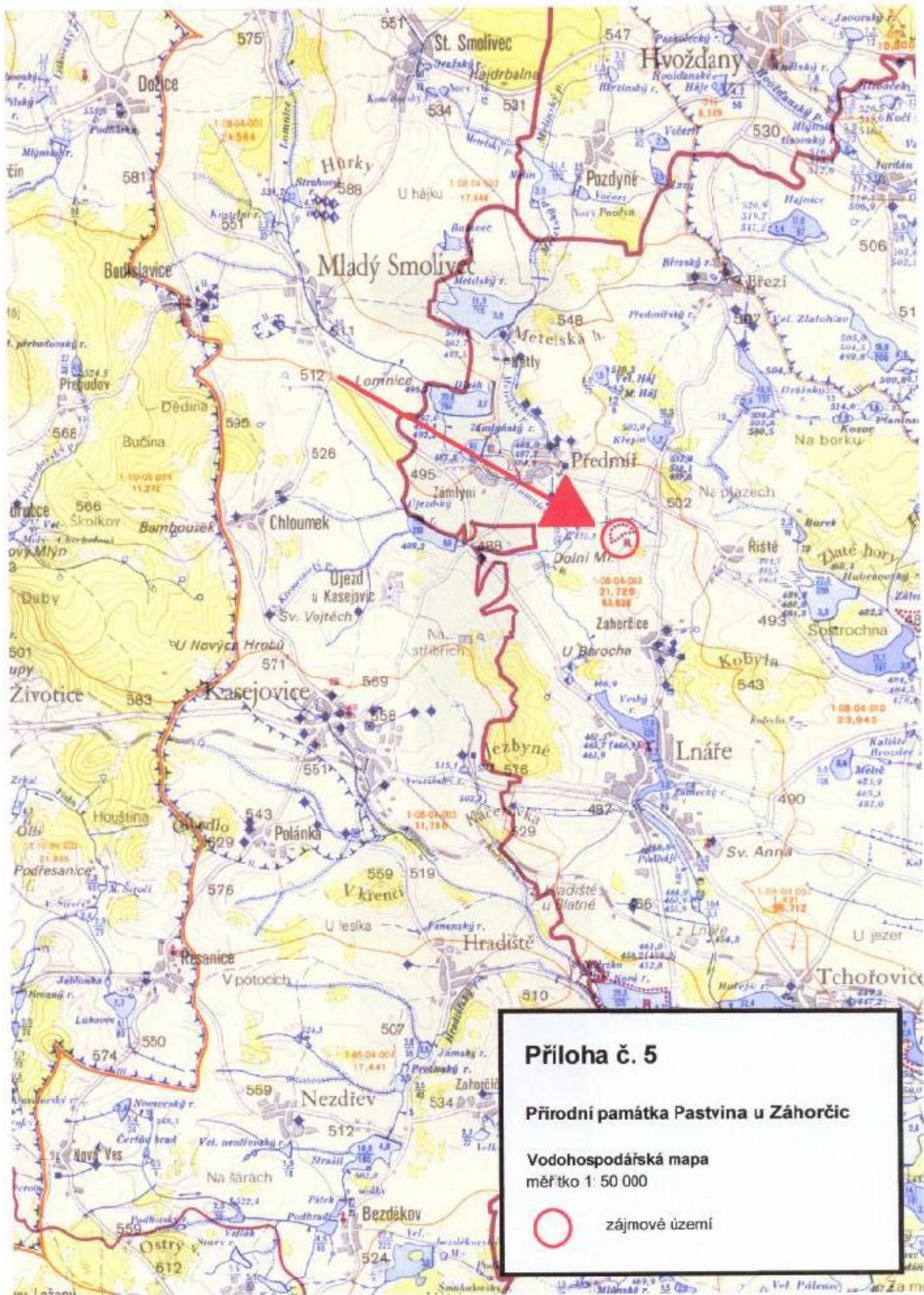
zajímavé území





Příloha č. 3
Přírodní památka Pastvina u Zahorčic
 Mapa parcelního vymezení
 Kopie katastrální mapy 1 : 2880
 ——— Hranice přírodní památky v navrženém rozsahu


Katastrální úřad pro Jihočeský kraj Katastrální pracoviště Strakonice	Okres Strakonice	Obec Lnáře	Stav k 23. 12. 2006, 14:03:54
Kat. území Zahorčice u Lnář	Mapový list č. BLATNÁ 9-1/4	Měřítko 1:2880	Podpis <i>M. Čadková</i>
KOPIE KATASTRÁLNÍ MAPY			Číslo 5321/06
			Rozitko Katastrální úřad pro Jihočeský kraj Katastrální pracoviště Strakonice 4
Vyhotovila ČADKOVÁ MARIE	Dne 28. 12. 2006		



Příloha č. 5

Přírodní památka Pastvina u Záhorčic

Vodohospodářská mapa
měřtko 1: 50 000

 zájmové území

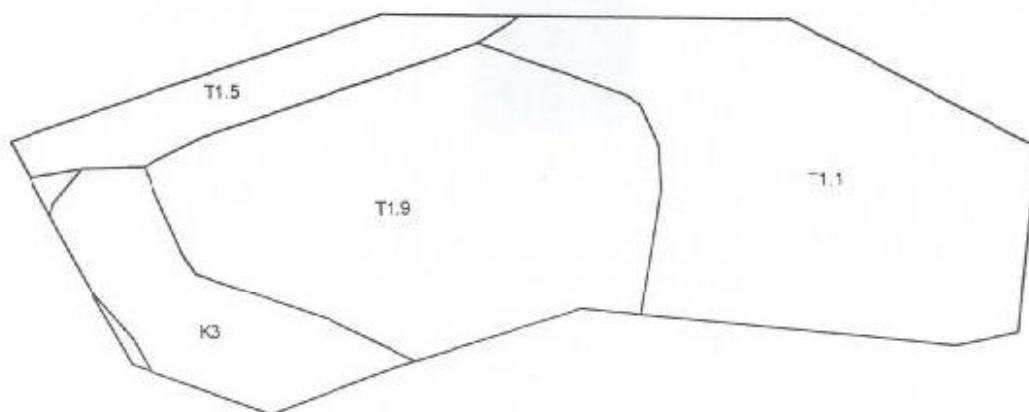
Příloha č. 6

Přírodní památka Pastvina u Zahorčic

Mapování biotopů pro evropský program Natura 2000
Poskytla AOPK České Budějovice

LEGENDA

T1.1	Mezofilní ovsíkové louky
T1.5	Vlhké pcháčové louky
T1.9	Střídavě vlhké bezkolencové louky
K3	Vysoké mezofilní křoviny



Příloha č. 7

Přírodní památka Pastvina u Záhorčic

Rozbor současného stavu ZCHÚ podle dílčích ploch
měřítko 1: 1 000

— hranice PP

— navržené rozšíření PP

1038

1037

1035

1d

2a

1a

1c

1b

2b

LEGENDA

1. Travní porost
1a: Moliniová louka vegetačně bohatá
bez hořce hofepníku
1b: Moliniová louka vegetačně bohatá
s hořcem hofepníkem
1c: Moliniová louka porostlá třtinou křovištní
1d: Druhotná louka vegetačně chudá
2. Porosty dřevin
2a: Lužního charakteru podél potoka
2b: Křovinná lada





1 2
3



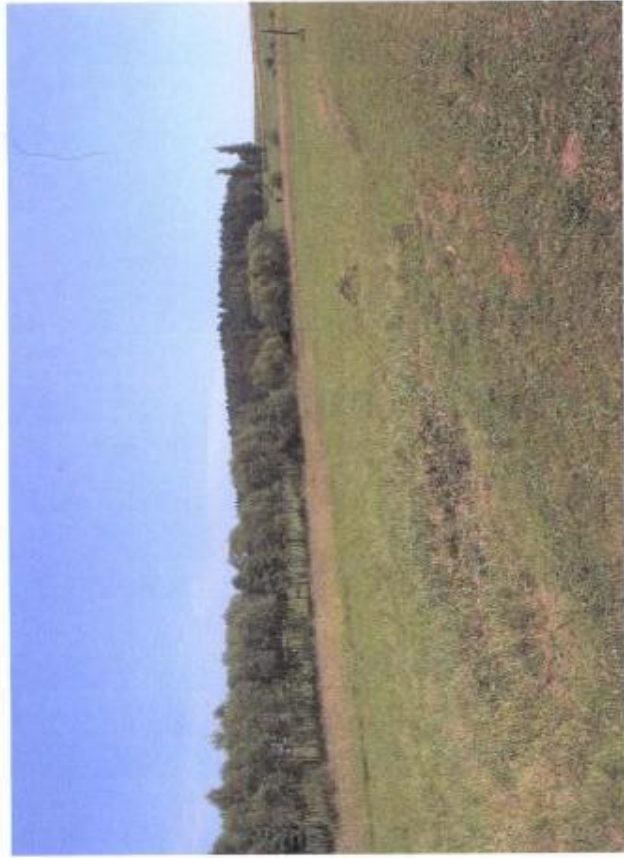
Příloha č. 8a

Přírodní památka Pastvina u Záhořčic

Fotodokumentace

1. Celkový pohled na přírodní památku od jihovýchodu.
2. Jarní aspekt - upolín evropský (*Trollius europaeus*).
3. Jarní aspekt - prstnatec májový (*Dactylorhiza majalis*).





4 5

6



Příloha č. 8b

Přírodní památka Pastvina u Záhorčic

Fotodokumentace

4. Letní aspekt - v popředí pokosené okraje se třtinou křovištní (*Calamagrostis epigeios*)
5. Letní aspekt - srpice barvířská (*Serratula tinctoria*)
6. Letní aspekt - hořec hořepek (*Gentiana pneumonanthe*) s vejličky modráška hořcového (*Maculinea alcon*)



Příloha č. 9

Přírodní památka Pastvina u Záhorčic

Letecký snímek
měřítko 1:1 000

- hranice PP
- navržené rozšíření PP

1036

1038

1037

1035

