

Dne 10.4.2008 schváleno



č.j.: KÚJPK 33153/2007 0224

**KRAJSKÝ ÚŘAD**  
**JIHOČESKÝ KRAJ**  
odbor životního prostředí,  
zemědělství a lesnictví  
U Zimního stadionu 1952/2  
370 78 České Budějovice (9)

# PLÁN PÉČE

## PRO OBDOBÍ 2007 – 2016

### PŘÍRODNÍ PAMÁTKA PASTVINA U PŘEŠŤOVIC



# Plán péče

## Přírodní památka Pastvina u Přeštic

Pro období: 2007 – 2016

### 1. Základní identifikační a popisné údaje

1.1. Evidenční kód ZCHÚ, kategorie IUCN : 977, přírodní památka

#### 1.2. Platný právní předpis nebo rozhodnutí o vyhlášení ZCHÚ:

Zřízeno: Vyhláškou plenárního zasedání Okresního národního výboru ve Strakoncích

Dne: 14. 11. 1985, s účinností od 1. 12. 1985

Přehlášeno: Vyhláškou Okresního národního výboru ve Strakoncích

Dne: 19. 3. 1990

#### 1.3. Územně správní členění, překryv s jinými chráněnými územími a příslušnost k soustavě Natura 2000

Kraj:	Jihočeský
Obec s rozšířenou působností třetího stupně:	Strakonice
Obec:	Rovná, Slaník
Katastrální území:	Rovná u Strakonice, Slaník

Národní park:	nenachází se
Chráněná krajinná oblast:	nenachází se
Jiný typ chráněného území:	nenachází se

Natura 2000	
Ptačí oblast:	nenachází se
Evropsky významná lokalita	nenachází se

Orientační mapa a vymezení zájmového území viz Přílohy č. 1 a 2.  
Mapa systému Natura 2000 viz Příloha č. 6.

**1.4. Vymezení území podle současného stavu katastru nemovitostí:**

Aktuální stav byl zjištěn na Katastrálním úřadě pro Jihočeský kraj, katastrálním pracovišti ve Strakonících v květnu roku 2006. Podklady zde získané (kopie katastrální mapy, kopie mapy pozemkového katastru a informace o parcelách KN a ZE) jsou Přílohami č. 3 a 4.

Zvláště chráněné území

Parcela č. dle KN	Parcela č. dle PK	Druh pozemku	Způsob využití	Výměra celková (m <sup>2</sup> )	Výměra v ZCHÚ (m <sup>2</sup> )	Číslo LV	Vlastník
<b>Katastrální území: Rovná u Strakonic</b>							
272/2	272	Ostatní plocha	Dobývací prostor	588	588	5	Pí Sedláčková, Čejetice
<b>Katastrální území: Slaník</b>							
206	206	Ostatní plocha	Dobývací prostor	3 715	3 715	425	Pí Říhová, Strakonice Pí Říhová, Praha Pí Pastuszková, Praha
209/3	209/1 209/2 209/3 209/4	Ostatní plocha	Nepłodná půda	8 487	8 487	425	Pí Říhová, Strakonice Pí Říhová, Praha Pí Pastuszková, Praha
<b>Celkem</b>				<b>12 790 m<sup>2</sup>, tj.1,1290 ha</b>			

Úplné údaje o každém vlastníkově (celé jméno včetně titulu, úplná adresa, podíl spoluvlastnictví a právní vztah) jsou uvedeny ve výpisu Katastrálního úřadu pro Jihočeský kraj, pracoviště Strakonice, který je Přílohou plánu péče č. 4.

**Ochranné pásmo**

Ochranné pásmo není speciálně vyhlášeno. Podle ustanovení § 37 odst. 1 zákona ČNR č. 114/92 Sb. je jím území do vzdálenosti 50 m od hranic zvláště chráněného území. V následujícím výčtu jsou uvedeny parcely, které spadají do tohoto ochranného pásma ze zákona, ať již celé, nebo jejich část.

Katastrální území Rovná u Strakonic:

Parcely: 207/1 (orná půda), 271 (trvalý travní porost), 285/1 (trvalý travní porost), 285/2 (jiná plocha, ostatní využití), 285/3 (trvalý travní porost), 640/1 (ostatní plocha, silnice)

Katastrální území Slaník:

Parcely: 201/1 (lesní pozemek), 204/1 (jiná plocha, ostatní využití), 211/2 (orná půda), 377 (ostatní plocha, silnice)

### 1.5. Výměra ZCHÚ podle parcelního vymezení

Výměra všech lesních pozemků (PUPFL)		0 ha
Výměra všech zemědělských pozemků (ZPF)	Orná půda	0 ha
	Trvalé travní porosty	0 ha
Výměra všech vodních ploch	Rybníky, nádrže	0 ha
	Vodní toky	0 ha
	Zamokřené plochy	0 ha
Výměra všech zastavěných ploch	Zastavěné plochy a nádvoří	0 ha
	Komunikace	0 ha
Výměra všech ostatních ploch	Neplodná půda	0,8487 ha
	Manipulační plochy	0 ha
	Jiné	0,4303 ha
<b>Celková výměra ZCHÚ</b>		<b>1,2790 ha</b>

### 1.6. Hlavní předmět ochrany

#### 1.6.1. Předmět ochrany podle zřizovacího předpisu

Ve vyhlášce Okresního národního výboru ve Strakoniciích ze dne 19.3. 1990 je ve článku 1: Popis a vymezení chráněných přírodních útvarů plocha ZCHÚ charakterizována jako „zbytek ekosystému na mělkých půdách s vápencovým podkladem, s teplomilným travinným společenstvem s četnými vápencovými druhy rostlin“.

#### 1.6.2. Hlavní předmět ochrany – současný stav

##### A. společenstva

Název společenstva	Podíl plochy v ZCHÚ	Popis biotopu společenstva
Semixerotermní travobylinná společenstva, mozaika svazů: Bromion erecti a Koelerio – Phleion phleoidis	40%	Mozaika drobných ploch semixerotermních trávníků vápencového i silikátového podkladu s typickou garniturou druhů, z nichž je řada druhů evidovaných Červeným seznamem a je pro jihočeskou květenu unikátní. Trávníky jsou silně ohroženy náletem dřevin a rozšiřováním ruderálních druhů, zejména třtiny křovištní a ostružiníků.
Pionýrská společenstva mělkých půd třídy Sedo - Scleranthetea	10%	Mělké půdy na vápencovém podkladu se vzácnými rostlinnými druhy, ohroženy jsou zastíněním dřevinami

**B. druhy**

Rostliny:

Název druhu	Aktuální početnost nebo vitalita populace v ZCHÚ	Stupeň ohrožení	Popis biotopu druhu	Zdroj údajů
Hořec křížatý <i>Gentiana cruciata</i>	Cca 12 trsů, bohatě kvetoucích	Ohrožený dle zákona	Semixerotermní trávníky	Vlastní průzkum 2006
Pelyněk metlatý <i>Artemisia scoparia</i>	Desítky rostlin	Kriticky ohrožený dle ČK	Mělké půdy – kolmá jižní stěna lomu	Vlastní průzkum 2006
Záraza vyšší <i>Orobancha elatior</i>	Několik rostlin	Kriticky ohrožený dle ČK	Semixerotermní trávníky	Vlastní průzkum 2006
Vrabečnice úpolní <i>Thymelaea passerina</i>	Desítky rostlin	Kriticky ohrožený dle ČK	Semixerotermní trávníky – rozvolněná místa, zaječí pěšinky	Vlastní průzkum 2006
Pryšec drobný <i>Euphorbia exitus</i>	Několik rostlin	Silně ohrožený dle ČK	Mělké půdy – hrany lomu	Vlastní průzkum 2006
Hlaváč bledožlutý <i>Scabiosa ochroleuca</i>	Desítky rostlin Vitální populace	Silně ohrožený dle ČK	Semixerotermní trávníky	Vlastní průzkum 2006
Voskovka menší <i>Cerintho minor</i>	Několik trsů	Ohrožený dle ČK	Semixerotermní trávníky	Vlastní průzkum 2006
Užanka lékařská <i>Cynoglossum officinale</i>	Desítky rostlin Vitální populace	Ohrožený dle ČK	Mělké půdy – hrany lomu	Vlastní průzkum 2006
Turan pozdní <i>Erigeron serotinus</i>	Desítky rostlin Vitální populace	Ohrožený dle ČK	Semixerotermní trávníky	Vlastní průzkum 2006
Tolice srpovitá <i>Medicago falcata</i>	Desítky rostlin Vitální populace	Ohrožený dle ČK	Semixerotermní trávníky	Vlastní průzkum 2006
Dřišťál obecný <i>Berberis vulgaris</i>	Několik keřů	Vzácnější dle ČK	Křoviny	Vlastní průzkum 2006
Chrpa porýnská <i>Centaurea rhenana</i>	Několik rostlin	Vzácnější dle ČK	Mělké půdy – kolmá jižní stěna lomu, navážka skeletu	Vlastní průzkum 2006
Bojínek tuhý <i>Phleum phleoides</i>	Desítky rostlin Vitální populace	Vzácnější dle ČK	Semixerotermní trávníky	Vlastní průzkum 2006
Jilm drsný <i>Ulmus scabra</i>	Několik stromů	Vzácnější dle ČK	Semixerotermní trávníky Křoviny	Vlastní průzkum 2006
Zběhovcov yva <i>Ajuga chamaepitys</i>		Kriticky ohrožený dle ČK	Semixerotermní trávníky rozvolněné, mělké půdy	Chán, 2004
Ožanka hroznatá <i>Teucrium botrys</i>		Silně ohrožený dle ČK	Mělké půdy	Chán, 2005

Ve sloupci stupeň ohrožení je uvedeno zařazení druhu do jedné ze tří kategorií dle vyhlášky č. 395/1992 k zákonu ČNR č. 114/1992 Sb. o ochraně přírody a krajiny (uvedeno „dle zákona“). Pokud druh není zvláště chráněn ve smyslu uvedeného zákona, pak je stupeň ohrožení je převzat z publikace Komentovaný červený seznam květeny jižní části Čech (Chán a kol. AOPK 1999).

## Živočiškové - bezobratlí:

Název druhu	Aktuální početnost nebo vitalita populace v ZCHÚ	Stupeň ohrožení	Popis biotopu	Zdroj údajů
<i>Chondrula tridens</i> (Erichson, 1837)	několik exemplářů, vitalita populace potřebuje další monitoring	zranitelný dle ČK	Mozaika semixerotermních až xerotermních rostlinných společenstev, teplomilná křovinná společenstva	Vlastní průzkum 2006

Ve sloupci stupeň ohrožení je uvedeno zařazení druhu do jedné ze tří kategorií dle publikace Červený seznam ohrožených druhů České republiky – bezobratlí (Farkač a kol. , 2005).

## Živočiškové – obratlovci:

Název druhu	Aktuální početnost nebo vitalita populace v ZCHÚ	Stupeň ohrožení	Popis biotopu	Zdroj údajů
Ještěrka obecná ( <i>Lacerta agilis</i> )	poměrně hojná	Silně ohrožený dle zákona, téměř ohrožený dle Č. seznamu	Travobylinné porosty	Vlastní průzkum 2006
Ťuhák obecný ( <i>Lanius collurio</i> )	pravidelně 1 pár	ohrožený dle zákona, téměř ohrožený dle Č. seznamu	Křoviny	Vlastní průzkum 2006

Ve sloupci stupeň ohrožení je uvedeno zařazení druhu do jedné ze tří kategorií dle vyhlášky č. 395/1992 k zákonu ČNR č. 114/1992 Sb. o ochraně přírody a krajiny, pokud podle Červené knihy, je to v tabulce uvedeno.

Podrobný rozbor fauny a flóry přírodní památky je obsažen v Biologickém průzkumu, který byl zpracován a odevzdán paralelně s plánem péče.

## 1.7 Dlouhodobý cíl péče

Území přírodní památky Pastvina u Přeštic je územím, kde dlouhodobým cílem je zachování hodnotného ekosystému druhotného bezlesí s výskytem zvláště chráněných druhů rostlin a druhů Červeného seznamu. Zachování tohoto ekosystému je možné pouze prostřednictvím trvalé péče.

## **2. Rozbor stavu zvláště chráněného území s ohledem na předmět ochrany**

### **2.1. Stručný popis území a charakteristika jeho přírodních poměrů**

Přírodní památka Pastvina u Přeštic se nachází zhruba 2 km severovýchodně od SV okraje Strakonice na katastrálním území obcí Slaník a Rovná. Jedná se o bývalou pastvinu ve svahu na vápencovém podloží a zbytky malých vápencových lomů.

Dle geomorfologického členění patří území do soustavy Českomoravské, geomorfologického celku Blatenská pahorkatina, do podcelku Horažďovická pahorkatina, okrsku Radomyšlská pahorkatina. Nadmořská výška území se pohybuje v rozmezí cca 400 – 430 m n.m. Terén je svažité, území přírodní památky představuje v podstatě prudký jihozápadně orientovaný svah, obrácený do nivy Rovenského potoka a Otavy.

Horninový podklad je tvořen vložkou krystalického vápence, ke které ze západní strany přiléhá úzký pruh Erbanu. Obě složky jsou ze všech stran uzavřeny v kvarcitické pararule a celý komplex je uložen v základní hornině, kterou je migmatitizovaná pararula. Půdním pokryvem je rendzina kambizemní s přechody k typické kambizem.

Přírodní památka se nachází v povodí 1-08-02-051 Rohozná (Příloha č. 5). Klimaticky spadá území přírodní památky do mírně teplého a mírně vlhkého pahorkatinového okrsku s mírnou zimou, suma srážek cca 600 mm, průměrná roční teplota cca 7°C.

Vegetace je popsána v kapitole 2.5. *Současný stav ZCHÚ a přehled dílčích ploch*. Popis vychází z Biologického průzkumu, který byl v souvislosti s vypracováním plánu péče v lokalitě v roce 2006 zpracován a odevzdán. Přírodní památka obsahuje především semixerotenní trávníky na bohatém, převážně vápencovém podkladu, s bohatou květenou, dále společenstva mělkých půd rovněž s pozoruhodnými botanickými druhy a porosty dřevin.

Přehled zvláště chráněných druhů rostlin a živočichů:

Název druhu	Aktuální početnost nebo vitalita populace v ZCHÚ	Kategorie podle vyhlášky č. 395/1992 Sb.	Poznámka
Hořec křížatý <i>Gentiana cruciata</i>	Cca 12 trsů, bohatě kvetoucích	Ohrožený druh	Vlastní průzkum 2006
Ještěrka obecná <i>Lacerta agilis</i>	poměrně hojná	Silně ohrožený druh	Vlastní průzkum 2006
Ťuhák obecný <i>Lanius collurio</i>	pravidelně 1 pár	Ohrožený druh	Vlastní průzkum 2006

## 2.2. Historie využívání území a zásadní pozitivní a negativní vlivy lidské činnosti v minulosti

Jak lze tušit z povrchu stráně, původně zde nejspíš byla dvě nebo tři malá políčka oddělená mezemi, které jsou dodnes mírně vyvýšeny. Do západní části svahu byly zahlobeny dva malé vápencové lomy. Po opuštění polí zde byla pravděpodobně po desetiletí pastvina. Pastva byla pro stráň optimálním managementem, neboť dobytek nespásá všechnu vegetaci rovnoměrně, ale selektivně upřednostňuje některé druhy a jiné vynechává. Kromě toho způsobuje malé disturbance ve vegetačním krytu, které umožňují klíčení semen a tím přežívání nejen vytrvalých druhů rostlin. Pastva byla ukončena zhruba za 2. světové války. Lomy byly po opuštění ponechány přirozenému zarůstání, do okrajových partií byl na dno uložen odpadní materiál ze stavby nové silnice do Strakonice.

Od vyhlášení zvláště chráněného území byla stráň udržována občasnými zásahy ochránců přírody: periodicky byly vyřezávány dřeviny, aby se nezapojily a tím nebyl zničen nejcennější semixerotermní trávník, kosena byla třtina křovištní. Podrobnější popis dokladovaných zásahů je uveden v kapitole 2.4. *Škodlivé vlivy a ohrožení území v současnosti*.

## 2.3. Související plánovací dokumenty, správní rozhodnutí a právní předpisy

Přírodní památka Pastvina u Přešťovic nezahrnuje lesní pozemky, nevztahuje se na ni LHP.

## 2.4. Škodlivé vlivy a ohrožení území v současnosti

V současné době nejvýznamněji ohrožují lokalitu tři faktory: nálet stromových dřevin, šíření třtiny křovištní a šíření ostatní ruderalní vegetace.

- Nálet dřevin je výrazným negativním vlivem současného vývoje. Nejagresivněji se v lokalitě chová jasan ztepilý. Dospělý strom produkuje obrovské množství semen a ta, ačkoliv se uplatní jen nepatrné procento, představují značné nebezpečí. Vzrostlé stromy zastiňují podrost a produkují další tisíce semen. V současné době na ploše přírodní památky roste asi 20 ks jasanů. Většina z nich je dosud mladých, ale rostou zde i tři mohutné semenné stromy v horní části svahu při severní hranici. V rámci managementu by bylo nejvhodnější jasany vykácet.
- Třtina křovištní tvoří v současné době na ploše památky zhruba čtyři větší ohniska ve spodní části svahu a dvě malá ohniska v horní části svahu. Jejich hranice je poměrně těžké přesně stanovit, neboť jednotlivá stébla se z nich plíživě rozrůstají do porostu a netvoří-li zápoj, jsou celkem nenápadná.



S rozvojem třtiny klesá druhová diverzita obsazeného porostu, potenciálně nelze vyloučit, že v případě ponechání volného rozvoje tomuto druhu, přerostl by celou plochu a vytlačil předměty ochrany.

- Šíření ostatní ruderální vegetace je patrné jednak od okrajů a jednak po bývalých mezičkách. Nejvíce se uplatňuje trnka a ostružiníky, zejména ostružiník ježiník. V minulosti byla tato ruderální vegetace opakovaně ničena, nicméně pařízky vyřezávané trnky i vysečený ostružiník mohutně obrážejí a v případě ponechání stráně bez managementu je jen otázkou času, kdy tyto porosty pohltnou celou stráně.

## 2.5. Současný stav ZCHÚ a přehled dílčích ploch

Na základě terénního průzkumu provedeného během vegetační sezóny roku 2006 byla plocha přírodní památky podle charakteru svého pokryvu rozdělena na následující plochy:

1. Travobylinný porost
  - 1a: pestrá společenstva semixerotermních trávníků
  - 1b: porosty silně zarůstající dřevinami nebo ruderály
  - 1c: ohniska třtiny křovištní
2. Nezapojená společenstva mělkých půd
3. Porosty dřevin

V následujícím textu jsou jednotlivé typy ploch stručně charakterizovány.

Plocha č. 1a: Pestrá společenstva semixerotermních trávníků jsou předmětem ochrany popisované přírodní památky. Travobylinný pokryv dokonale odráží bohaté vápencové podloží v mozaice s méně úživným substrátem a složení květeny je na jihočeské poměry neobyčejně pestré. Pokryv je mozaikou svazů *Koelerio-Phleion phleoidis* a *Bromion erecti*. Dominantou trávníku je válečka prapořitá (*Brachypodium pinnatum*), místy se více uplatňuje smělek jehlancovitý (*Koeleria pyramidata*), bojínek tuhý (*Phleion phleoidis*), ovsíř pýřitý (*Avenula pubescens*) nebo ostřice chabá (*Carex flacca*). Z doprovodných bylin je hojně zastoupen toten menší, tollice srpovitá, hlaváč bleďožlutý, jahodník trávnice, chrpa čekánek (*Sanguisorba minor*, *Medicago falcata*, *Scabiosa ochroleuca*, *Fragaria viridis*, *Centaurea scabiosa*), nápadné jsou trsy voskovky menší (*Cerintho minor*), mohutné stvolky divizny knotovkovité (*Verbascum lychnitis*). V mozaice byla zaznamenána řada pozoruhodných rostlinných taxonů, z nichž nejzajímavější jsou: vrabečnice úpolní (*Thymelaea passerina*), o níž se soudí, že sem byla zavlečena s vojtěškou, v počtu desítek exemplářů zejména v rozvolněné části kolem zaječích pěšinek, hořec křížatý (*Gentiana cruciata*), který zde byl v počtu 16 trsů přesazen z lokality, již hrozil zánik, a v současné době zde vegetují vitální, bohatě kvetoucí trsy a záraza vyšší (*Orobancha elatior*), vyskytující se roztroušeně v semixerotermním trávníku. Zaznamenán byl i výskyt

dalších zajímavých rostlin jako řepík lékařský, zběhovec ženevský, vítod chocholičnatý, pupava bezlodyžná (*Agrimonia eupatoria*, *Ajuga genevensis*, *Polygala comosa*, *Carlina acaulis*). V pozdně letním aspektu zaujme zejména turan pozdní a starček přímětník (*Erigeron serotinus*, *Senecio jacobaea*). V popsané travobylinné formaci je nežádoucí přítomnost dřevin. Výjimkou může být drobnější solitera, jaké se v počtu několika kusů nacházejí při jižním okraji (*Ulmus scabra*, *Cornus sanguinea*).

Plocha č. 1b: Porosty silně zarůstající dřevinami nebo ruderály se nacházejí zejména při okrajích a na bývalých mezičkách. Nejagresivnější jsou mladé trnky a plazivé ostružiníky (*Prunus spinosa*, *Rubus caesius*, *Rubus* sp.). Porosty byly v loňském roce pokoseny, v letošním roce pokosené pahýly bujně obrážely.

Plocha č. 1c: Ohniska třtiny křovištní hrozí v ploše přírodní památky expanzivním šířením. V současné době se její plošné rozšíření drží ještě v přijatelných mezích. Zaznamenáno bylo šest ohnisek: dvě malá nahoře ve svahu, čtyři větší ve spodní části svahu: jedno při východní a jedno při západní hranici a jedno v jižní části pastviny a při jižní hranici.

Plocha č. 2: Nezapojená společenstva mělkých půd se uplatňují na několika nespojitých ploškách extrémních stanovišť, jako téměř kolmé stěny lomů, hrany a navážky skeletu. Na mělké půdě těchto mikrostanovišť, pokud nejsou zastíněny, přežívá pozoruhodná květena. Z tohoto pohledu je nejcennější skoro kolmá jižní stěna lomu při východním okraji lomů, na níž se udržuje populace vzácného pelyňku metlatého (*Artemisia scoparia*) spolu s chrpou porýnskou (*Centaurea rhenana*). Pod severním okrajem PP se nachází halda materiálu, na níž vegetuje chrpa porýnská, tařinka kališní, písečnice douškolistá (*Centaurea rhenana*, *Alyssum alyssoides*, *Arenaria serpyllifolia*). Zajímavé jsou západní okraje přírodní památky, což je hrana svahu lomu, a hřbet mezi dvěma malými lomy. Na skeletovité půdě se zde uplatňuje pelyněk pravý, pamětník, užanka, rožec rolní, rozchodník prudký, tařinka kališní, lnička drobnoplodá, pryšec drobný, mateřídouška, jestřábník chlupáček (*Artemisia absinthium*, *Acinos arvensis*, *Cynoglossum officinale*, *Cerastium arvense*, *Sedum acre*, *Alyssum alyssoides*, *Camelina microcarpa*, *Euphorbia exigua*, *Thymus pulegioides*, *Hieracium pilosella*).

Plocha č. 3: Porosty dřevin obsadily především bývalé lomy v západní části, na severním okraji okolí nejmenšího lomu, z východu byly možná některé borovice v minulosti vysazeny a spolu s náletovými dřevinami se zapojily v les. Všechny tyto zdroje šíření dřevin se spojily a v současné době obkružují pastvinu mohutnou podkovou uzavřenou ze všech stran, kromě strany jižní. Dřeviny jsou pestrého spektra: borovice, jasan, dub, třešeň, osika, habr, jilm (*Pinus sylvestris*, *Fraxinus excelsior*, *Quercus robur*, *Cerasus avium*, *Populus tremula*, *Carpinus betulus*, *Ulmus scabra*), méně vrba jíva, vrba křehká, jabloň (*Salix caprea*, *Salix fragilis*, *Malus domestica*).

Hojné je keřové patro: trnka, růže, svída, bez černý, pámelník, líska višň, dřívák (Prunus spinosa, Rosa canina, Cornus sanguinea, Sambucus nigra, Symphoricarpos rivularis, Corylus avellana, Cerasus vulgaris, Berberis vulgaris). Podrost zapojených dřevin je druhově chudý, místy až ruderalní, vzácné taxony (předměty ochrany) se zde téměř nevyskytují.

Rozbor současného stavu ZCHÚ podle dílčích ploch (mapka) je Přílohou č. 7 plánu péče. Tabulka doporučených zásahů podle dílčích ploch je obsahem kapitoly 3.1. *Výčet, popis a lokalizace plánovaných zásahů ve ZCHÚ.*

## **2.6. Zhodnocení výsledků předchozí péče a dosavadních zásahů do ZCHÚ a závěry pro další postup**

Předpokládaný historický vývoj na ploše přírodní památky je popsán v kapitole 2.2. *Historie využívání území a zásadní pozitivní a negativní vlivy lidské činnosti v minulosti.*

Z prvních let po vyhlášení ZCHÚ nejsou zásahy údržby dokladovány. Zachovány jsou jen záznamy o pokus introdukce dvou druhů rostlin a jednoho živočicha. Hořec křížatý (*Gentiana cruciata*) sem byl vysazen v počtu 16 trsů z ohrožené lokality JV Droužetic v letech 1986 – 1988, řebříček sličný (*Achillea nobilis*) sem byl přesazen v počtu několika trsů z ohrožené lokality na Šibeničním vrchu u Strakonice v letech 1989 a 1991 a sysel obecný sem byl přestěhován ze strakonického letiště v roce 1992. První jmenovaná introdukce byla úspěšná, hořec zde vegetuje dodnes a jeho mohutné trsy bohatě kvetou, ostatní nikoliv.

V rezervační knize jsou uloženy doklady o provedeném managementu od roku 1993. V letech 1993 – 2002 se o lokalitu starala organizace ČSOP Strakonice. Údržba spočívala v kosení ohnisek třtiny křovištní 2x ročně, obvykle v červnu a srpnu, a periodickém vyřezávání trnky, šípku a ostružiníku obvykle ob rok v podzimním období. Hmota byla odstraněna: vyhrabána a odnesena z lokality, odvezena nebo spálena. Několikrát byla použita chemická ochrana přípravkem Roundup, a to nátěr na pařízky vyřezaných křovin, jen výjimečně postřik rozprašovačem v místech, kde se již žádné cenné taxony nevyskytovaly, a nátěr listů třtiny křovištní. V roce 1997 byl na 12 ploškách velikosti 1x1 m stržen drn za účelem rozvolnění porostu. Díky těmto pravidelným zásahům nebyla lokalita zničena zápojem dřevin a třtiny.

Od roku 2001 nesměly být na ploše PP vyřezávány dřeviny, neboť proti zásahům se postavil majitel pozemku. V letech 2003 a 2004 nejsou žádné zásahy dokladovány, v souvislosti s koncem pravomocí okresních úřadů byla kontinuita managementu na většině ZCHÚ přerušena. V roce 2005 byl management obnoven, a to firmou ORCHIS Strakonice. V červnu byla pokosena ohniska třtiny křovištní, v srpnu byla plocha pokosena celá, hmota byla vyhrabána a odvezena. V říjnu byly vyřezány výmladky dřevin.

---

Základním předpokladem zachování charakteru přírodní památky, zejména nejcennějších semixerotemních trávníků a společenstev mělkých půd, je zastavení přirozené sukcese, což je možné jen prostřednictvím trvalého managementu. Již za současného stavu pohltily více jak polovinu rozlohy přírodní památky porosty dřevin. Základním zásahem je tedy pravidelné odstraňování stromového náletu, keřových porostů a kosení třtiny křovištní. Pozemek nesmí být hnojen ani chemicky ošetřován (nebezpečí při letecké aplikaci na sousední pole).

## **2.7. Stanovení prioritních zájmů ochrany přírody v případě možné kolize**

Prioritní zájmy ochrany území se odvíjí od předmětu ochrany stanoveného vyhláškou. Předmětem ochrany je dle vyhlášky tehdejšího ONV ve Strakonících „zbytek ekosystému na mělkých půdách s vápencovým podkladem, s teplomilným travinným společenstvem s četnými vápencovými druhy rostlin“. Prioritním zájmem je tedy ochrana nelesních porostů této stráně v praxi realizovaná takovým způsobem, aby zůstala zachována cenná travobylinná společenstva a populace vzácných druhů rostlin.

### **3. Plán zásahů a opatření**

#### **3.1. Výčet, popis a lokalizace plánovaných zásahů ve ZCHÚ**

V následujících dvou kapitolách jsou popsány jednotlivé navrhované zásahy. V kapitole 3.1.1. *Rámcová směrnice péče* jsou zásahy popsány obecně pro celé území, v kapitole 3.1.2. *Zásahy a opatření na pozemcích mimo lesní porosty* jsou tabulkovou formou rozepsány konkrétní zásahy pro jednotlivé dílčí plochy uvnitř přírodní památky.

##### **3.1.1. Rámcová směrnice péče**

Péče o travobylinný porost:

Typ managementu	Kosení, shrabání a odvoz hmoty, vyřezání dřevin, narušení drnu
Vhodný interval	Dle konkrétní plochy 1x za tři roky – 3x ročně
Minimální interval	Dle konkrétní plochy 1x za pět let – 2x ročně
Pracovní nástroj	Lehká mechanizace a ruční nástroje
Kalendář pro management	Plochy semixerotermního trávníku: kosení 1x za 3 roky na podzim narušení drnu 1x ročně na podzim Plochy zarůstající dřevinami a ruderály: vyřezání, vysečení 1x ročně na podzim, použití Roundup nátěrem na list, pařízky Plochy se třtinou: 1. seč květen - červen, 2. seč červenec, 3.seč září Prořezávka dřevin: podzim, zima
Upřesňující podmínky	Viz kapitola 3.1.2. <i>Zásahy a opatření na pozemcích mimo lesní porosty</i>

Péče o rostliny:

Předmětem ochrany v přírodní památce Pastvina u Přešťovic jsou společenstva semixerotermních trávníků a společenstva mělkých půd s výskytem pozoruhodně bohaté květeny. Management přírodní památky bude tedy podřízen cíli udržet druhovou bohatost zdejší květeny.

Péče o živočichy:

Fauna přírodní památky je přizpůsobena stávajícímu charakteru vegetačního pokryvu. Její zachování je spjato se zachováním tohoto vegetačního pokryvu. Speciální zásahy nebo opatření z důvodu výskytu vzácných prvků fauny nejsou předpokládány.

### 3.1.2. Zásahy a opatření na pozemcích mimo lesní porosty

Označení	Výměra cca (ha)	Stručný popis	Doporučený zásah	Naléhavost	Interval provádění	Termín provedení
1a	0,2	Pestrá společenstva semixerotermních trávníků	Kosení, shrabání, odvoz	2	1x za tři roky	září
			Narušení drnu: cca 10 plošek po 0,5 m <sup>2</sup>	2	1x ročně	září
1b	0,05	Travobylinné porosty silně zarůstající dřevinami nebo ruderály	Vyřezání, kosení, shrabání, odvoz	1	1x ročně	srpen – říjen
			Aplikace Roundup na list, pařížky	2	1x ročně	po vyřezání
1c	0,05	Ohniska třtiny křovištní	Kosení, shrabání, odvoz	1 2	2x ročně 3x ročně	1. květen- červen 2. červenec (3. září)
2	0,1	Nezapojená společenstva mělkých půd	Ponechat			
3	0,7	Porosty dřevin	Vyřezání jasanu	2	1x za pět let	podzim, zima
			Vyřezání dřevin způsobujících zastínění	3	1x za pět let	podzim, zima

Stupně naléhavosti: 1. stupeň: zásah naléhavý, nezbytný pro zachování předmětu ochrany  
2. stupeň: zásah vhodný, doporučený  
3. stupeň: zásah odložitelný

Pokud jsou v tabulce uvedeny dva stupně naléhavosti, je chápán zásah s nižším stupněm jako vhodný, zásah s vyšším stupněm jako nezbytný pro zachování předmětu ochrany (př.: Kosení 3x ročně je vhodné, nicméně lze jej omezit na kosení 2x ročně, to však je již nezbytné).

### 3.2. Zásady hospodářského nebo jiného využívání ochranného pásma včetně návrhu zásahů a přehledu činností

Ochranné pásmo vyplývá z §37 zákona č. 114/1992 Sb. a je jím území do vzdálenosti 50 m od hranice zvláště chráněného území. V ochranném pásmu se nacházejí plochy orné půdy, trvalé travní porosty, lesní pozemek, silnice a jiné plochy.

### **3.3. Zaměření a vyznačení ZCHÚ v terénu**

Přírodní památka Pastvina u Přešťovic zahrnuje jen celé parcely katastru nemovitostí. V terénu by měla být označena tabulemi a hraničními pruhy po obvodu. V současné době je u paty stráně umístěna jediná tabule se státním znakem bez doprovodného textu a je značně poškozena (prostřílena). Slouží pravděpodobně za terč zdejšími myslivcům, neboť je zdaleka viditelná. Pruhové značení po obvodu přírodní památky zcela zaniklo. Vhodné by bylo umístění jedné tabule s informačním textem v jihozápadním cípu a obnovení pruhového značení po celém obvodu přírodní památky.

### **3.4. Návrhy potřebných administrativně – správních opatření v území**

Krajský úřad Jihočeského kraje předpokládá postupné přehlášení všech maloplošných ZCHÚ, která spravuje, zaměření a vytyčení hranic dle reálného stavu ZCHÚ, instalaci geodetických mezníků a dle situace zvažuje i výkup pozemků do svého vlastnictví. Všechna tato opatření se týkají i přírodní památky Pastvina u Přešťovic.

Vymezení přírodní památky bude provedeno dle platných katastrálních zákonů – formou geodetických souřadnic lomových bodů polygonu, vymežujícího ZCHÚ.

### **3.5 Návrhy na regulaci rekreačního a sportovního využívání území veřejností**

Plocha přírodní památky není využívána pro rekreaci a sport.

### **3.6. Návrhy na vzdělávací využití ZCHÚ**

Na okraji přírodní památky je vhodné umístit jednu tabuli s informačním textem.

Využití ke vzdělání je možné např. formou odborné exkurze (pro vícečlenné skupiny) nebo formou dlouhodobé studie na určité téma (pro jednotlivce) za předpokladu souhlasu orgánu ochrany přírody.

### **3.7. Návrhy na průzkum či výzkum ZCHÚ a monitoring**

Monitoring populace hořce křížatého (*Gentiana cruciata*) a vrabečnice úpolní (*Thymelaea passerina*) uvnitř přírodní památky.

Periodická kontrola výskytu ostatních zvláště chráněných druhů rostlin.



#### 4. Závěrečné údaje

##### 4.1. Předpokládané orientační náklady hrazené orgánem ochrany přírody podle jednotlivých zásahů (druhů prací)

###### Jednorázové zásahy

Druh zásahu	Odhad plochy, délky	Náklady na jednotku (Kč)	Orientační náklady za provedení úkon (Kč cca)
Zaměření a vytýčení hranic související s přehlášením PP	460 m	4 665 Kč/100 m	21 500
Instalace geodetických mezníků	10 ks	184 Kč/mezník	1 840
Výkup pozemků	12 790 m <sup>2</sup>	10 Kč/m <sup>2</sup>	127 900
Pruhové značení podél západní, severní a východní hranice na stávajících dřevinách	400 m	300 Kč / 100 m	1 200
Nákup a instalace jedné tabule s informačním textem	1 ks	3 300 Kč/tabuli	3 300
Jednorázové vyčištění západního lomu od navezeného materiálu			50 000
<b>Celkem</b>			<b>205 740</b>

###### Opakované zásahy

(náklady na kosení 20 000 Kč/ha, náklady na vyřezání dřevin 30 000 Kč/ha)

Druh zásahu	Odhad plochy (ha)	Orientační náklady za rok (Kč)	Orientační náklady za období 10 let platnosti plánu péče (Kč)
Plocha 1a: Kosení 1x za 3 roky v září, shrabání a odvoz	0,2	Při provedení 4 000	12 000
Plocha 1a: Narušení drnu – 10 plošek po 0,5 m <sup>2</sup>	5 m <sup>2</sup>	1 000	10 000
Plocha 1b: Kosení ruderalizovaného porostu 1x ročně, srpen – říjen, shrabání a odvoz	0,05	1 000	10 000
Plocha 1b: Aplikace Roundup na list, pařízky 1x ročně po vyřezání, vysečení	0,05	1 000	10 000
Plocha 1c: Kosení třtiny křovištní 3x ročně, květen - červen, červenec, září, shrabání a odvoz	0,05	3 000	30 000
Plocha 3: Vyřezání jasanu 1x za pět let, podzim, zima, odvoz	0,7	Při provedení 21 000	42 000
Plocha 3: Vyřezání dřevin způsobujících zastínění 1x za pět let, podzim, zima, odvoz	0,7	Při provedení 21 000	42 000
<b>Celkem</b>		Každoročně 6 000 navýšení kosením 10 000 navýšení prořezáním 48 000	<b>156 000</b>

#### 4.2. Použité podklady a zdroje informací

Rezervační kniha přírodní památky Pastvina u Přešťovic  
Botanický inventarizační průzkum chráněného území – Pastvina u Přešťovic,  
V. Chán, Strakonice, 1991  
Chráněná území ČR, svazek VIII. – Českobudějovicko, AOPK 2003  
Seznam zvláště chráněných území ČR, AOPK 2003  
Odborná literatura  
Vlastní terénní průzkum květen - září 2006

#### 4.3. Seznam mapových listů

V Přílohách plánu péče jsou obsaženy tyto mapy:

- Příloha č. 1: Turistická mapa 1 : 50 000
- Příloha č. 2: Základní mapa 1 : 10 000
- Příloha č. 3: Kopie katastrální mapy 1 : 2 000  
Kopie mapy pozemkového katastru 1 : 2 000 a 1 : 2 880

#### 4.4. Vztah k jiným plánům péče pro ZCHÚ

Přírodní památka Pastvina u Přešťovic neměla zpracovaný plán péče. Předkládaný plán péče tedy nenavazuje na žádný předchozí.

#### 4.5. Plán péče zpracoval

EIA SERVIS s.r.o.  
U Malše 20  
České Budějovice  
370 01

Datum: 1. 12. 2006

Podpis: \_\_\_\_\_

#### 5.4. Odborné posouzení AOPK ČR

Plán péče vyhovuje po odborné i věcné stránce. Doporučujeme, aby byl schválen a realizován.

V \_\_\_\_\_

Dne: \_\_\_\_\_

Podpis: \_\_\_\_\_

razítko

#### 5.5. Schválení orgánem ochrany přírody

Potvrzení o schválení plánu péče pro přírodní památku Pastvina u Přeštic na období 2007 – 2016 vydáno pod číslem jednacím:

\_\_\_\_\_

V \_\_\_\_\_

Dne: \_\_\_\_\_

Podpis: \_\_\_\_\_

razítko



## Příloha č. 1

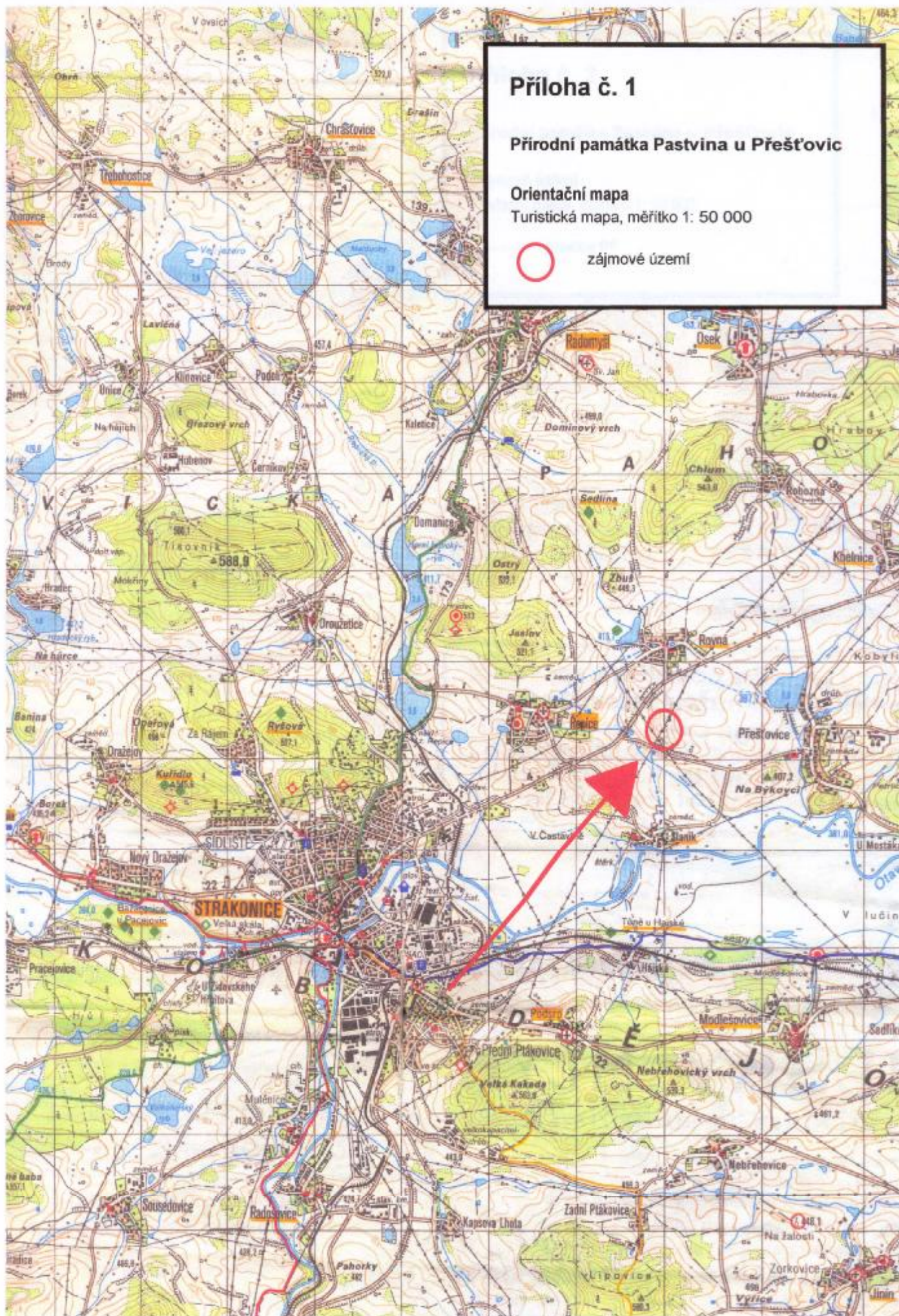
### Přírodní památka Pastvina u Přeštic

Orientační mapa

Turistická mapa, měřítko 1: 50 000



zájmové území





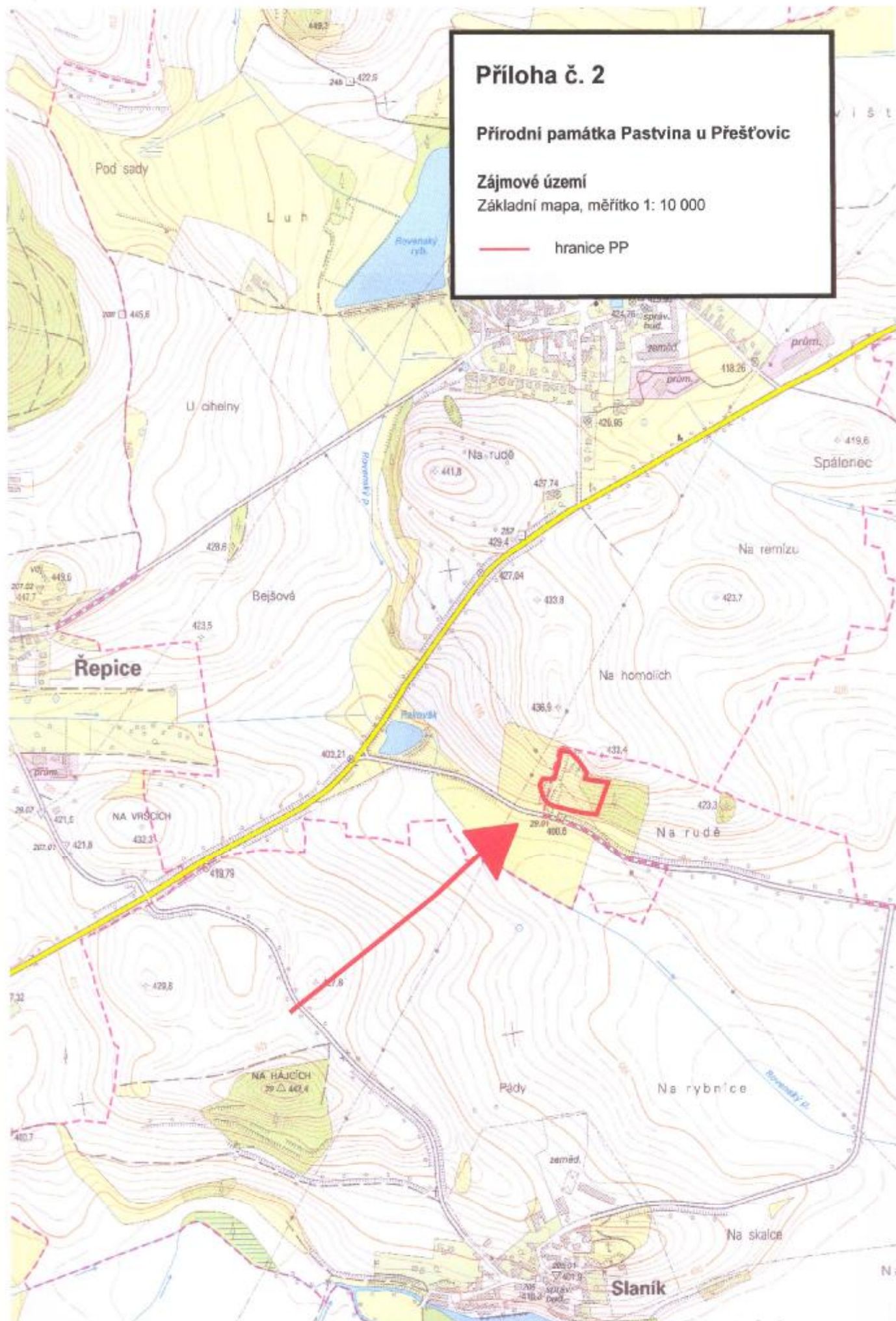
## Příloha č. 2

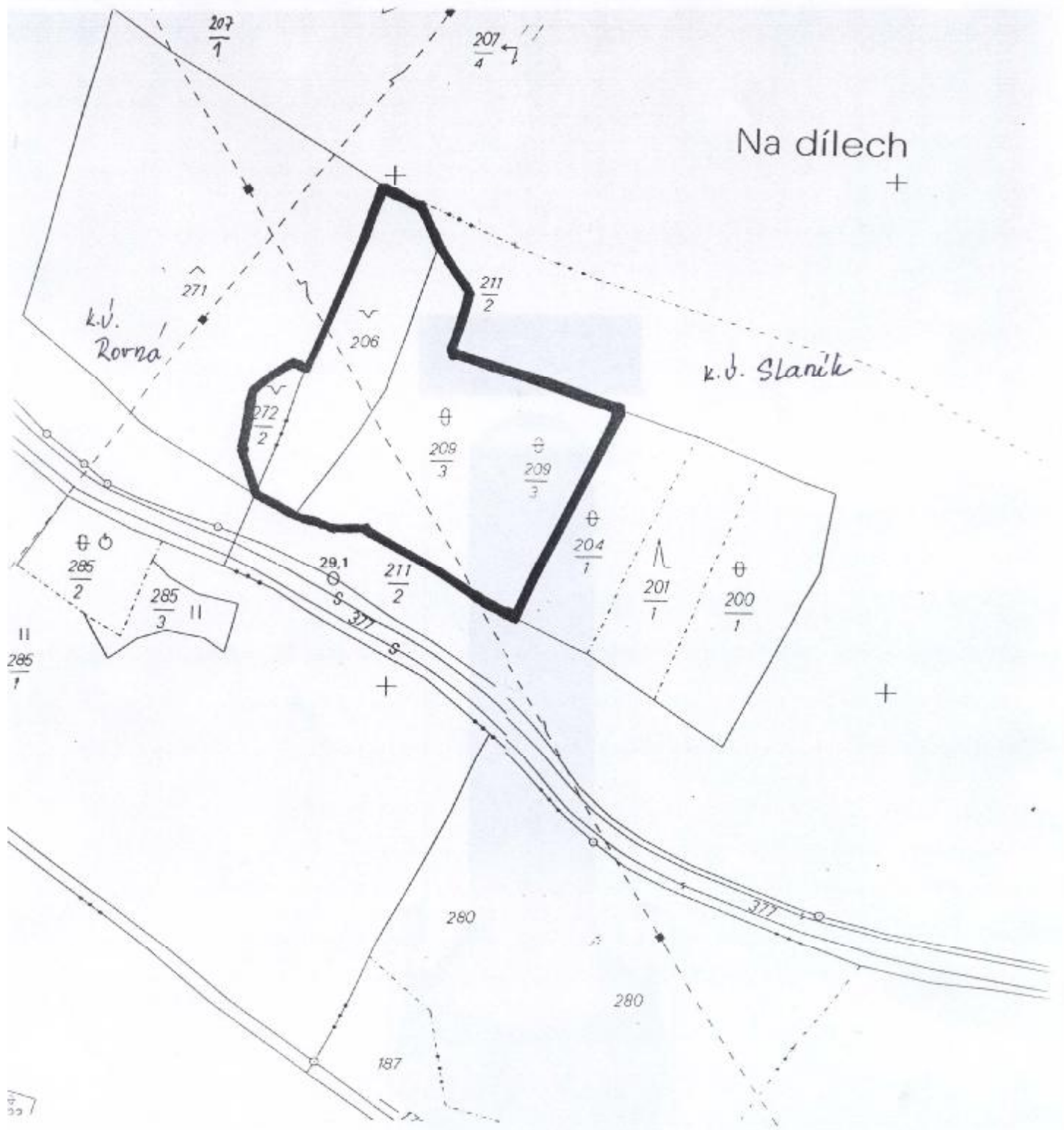
### Přírodní památka Pastvina u Přešťovic

#### Zájmové území

Základní mapa, měřítko 1: 10 000

— hranice PP





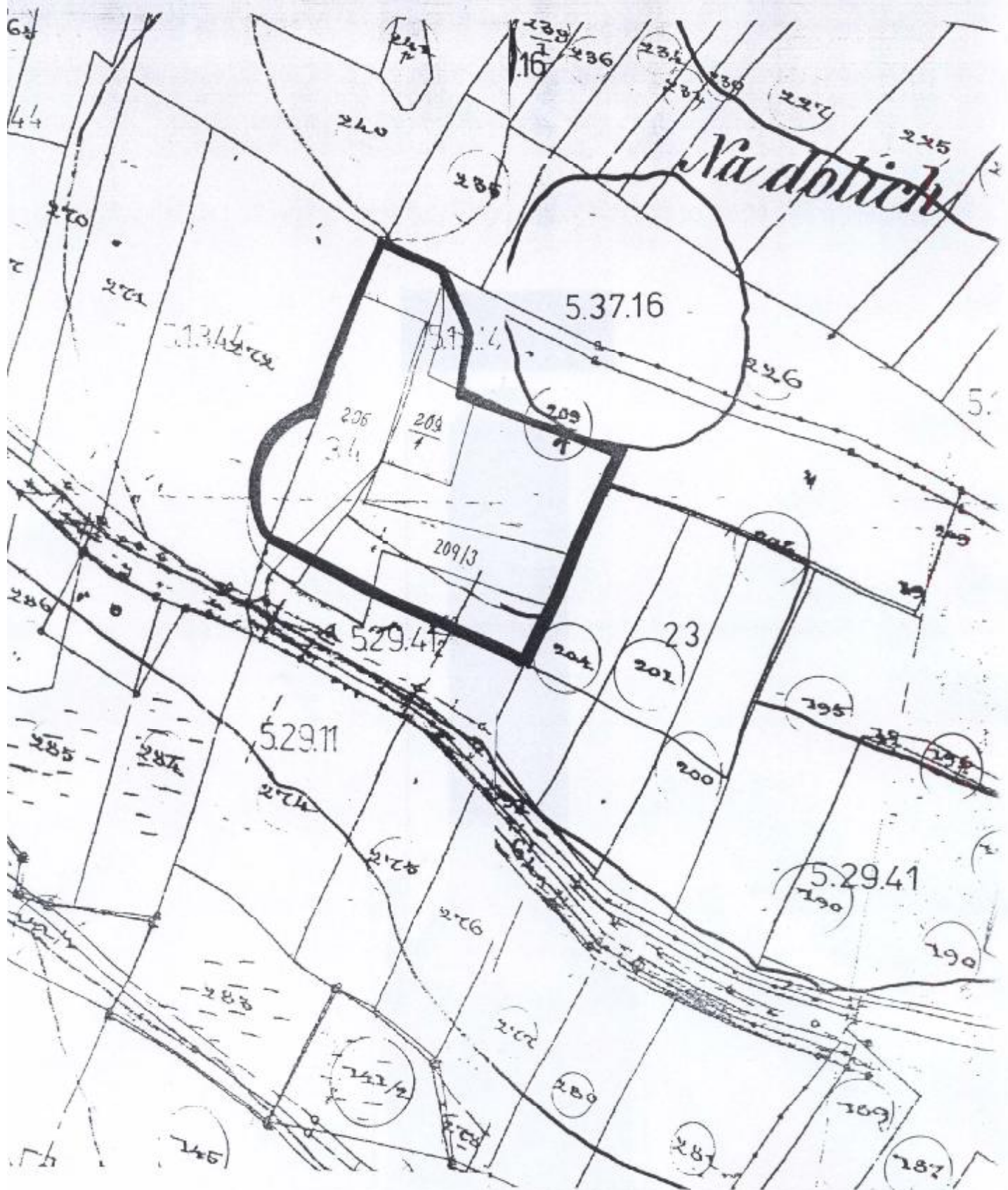
### Příloha č. 3 a

#### Přírodní památka Pastvina u Přešťovic

Mapa parcelního vymezení  
Kopie katastrální mapy 1 : 2000

 Hranice přírodní památky





**Příloha č. 3 b**

**Přírodní památka Pastvina u Přešťovic**

Mapa parcelního vymezení  
Kopie mapy pozemkového katastru 1 : 2000

 Hranice přírodní památky

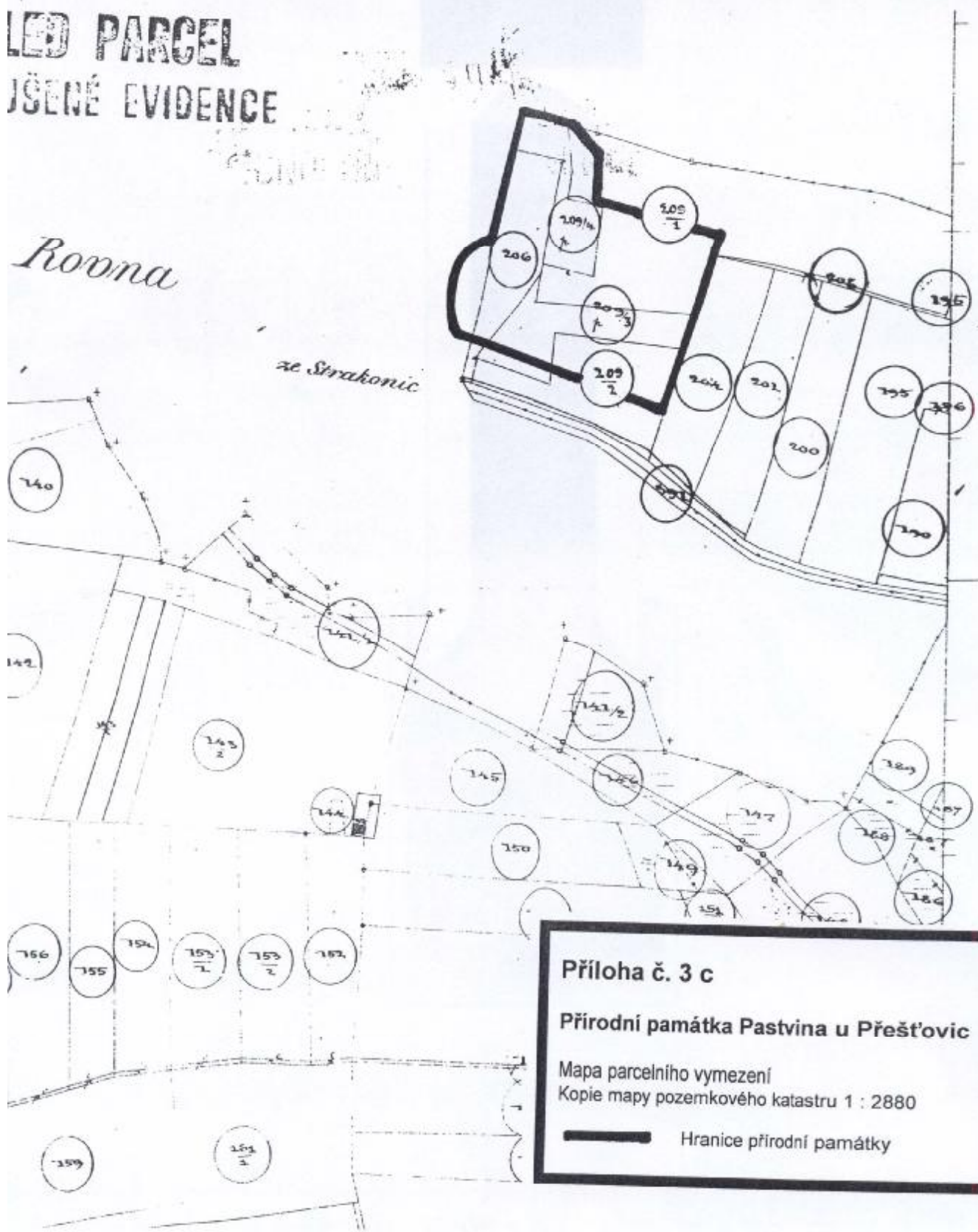


Katastrální úřad pro Jihočeský kraj Katastrální pracoviště Strakonice	Okres Strakonice	Obec <i>Slaník</i>	Podpis <i>Kudravná</i>
Kat. území <i>Slaník</i>	Mapový list —	Měřítko 1 : 2880	Číslo PU 2326/06
<b>KOPIE MAPY POZEMKOVÉHO KATASTRU</b>			Katastrální úřad pro Jihočeský kraj Katastrální pracoviště Strakonice
Vyhotovil <b>ALENA VADROŇOVÁ</b>	Dne <b>24. V. 2006</b>		Razítko

**LED PARCEL**  
**JŠENÉ EVIDENCE**

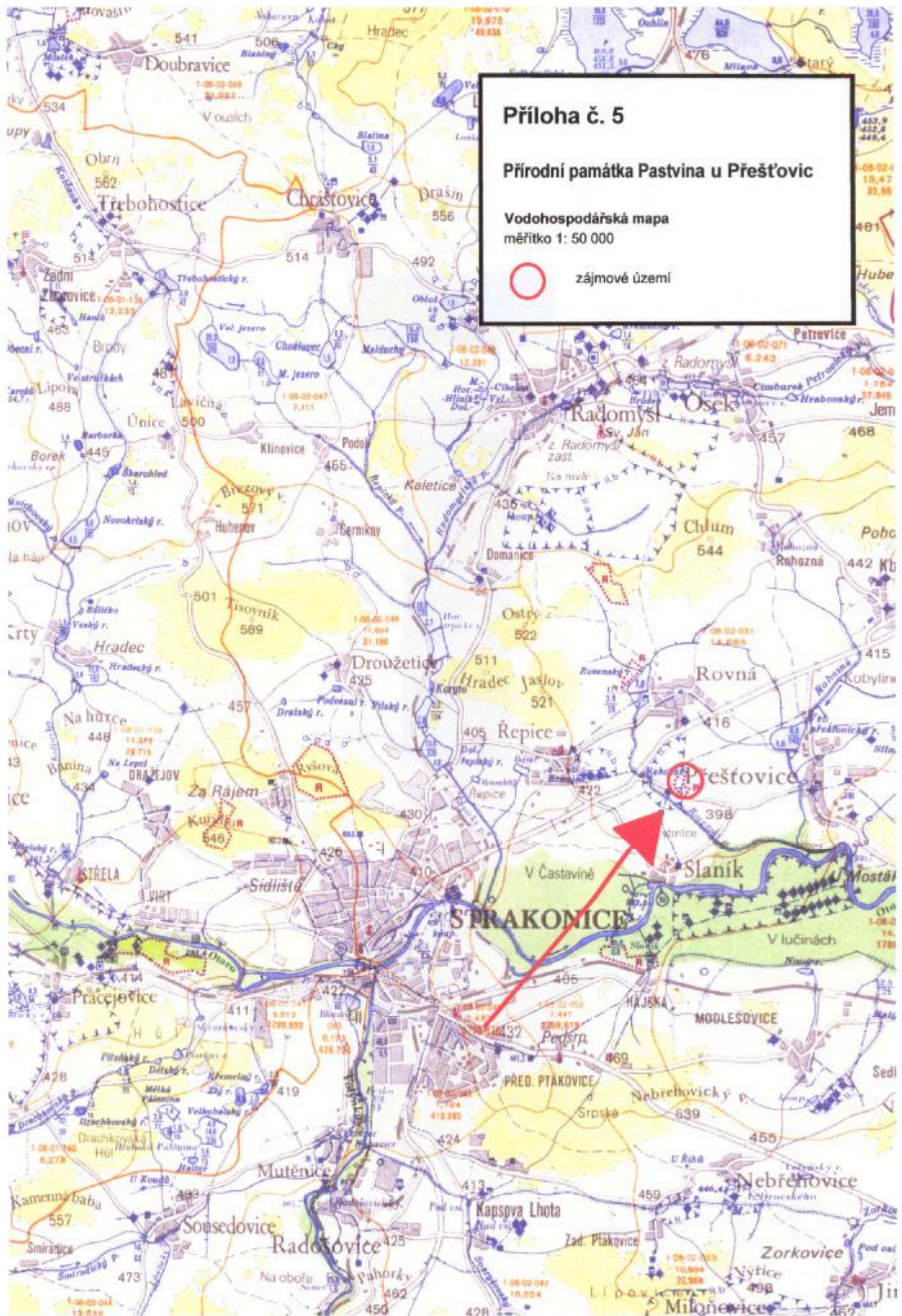
*Rovna*

*ze Strakonice*



**Příloha č. 3 c**  
**Přírodní památka Pastvina u Přeštic**  
 Mapa parcelního vymezení  
 Kopie mapy pozemkového katastru 1 : 2880  
 ————— Hranice přírodní památky







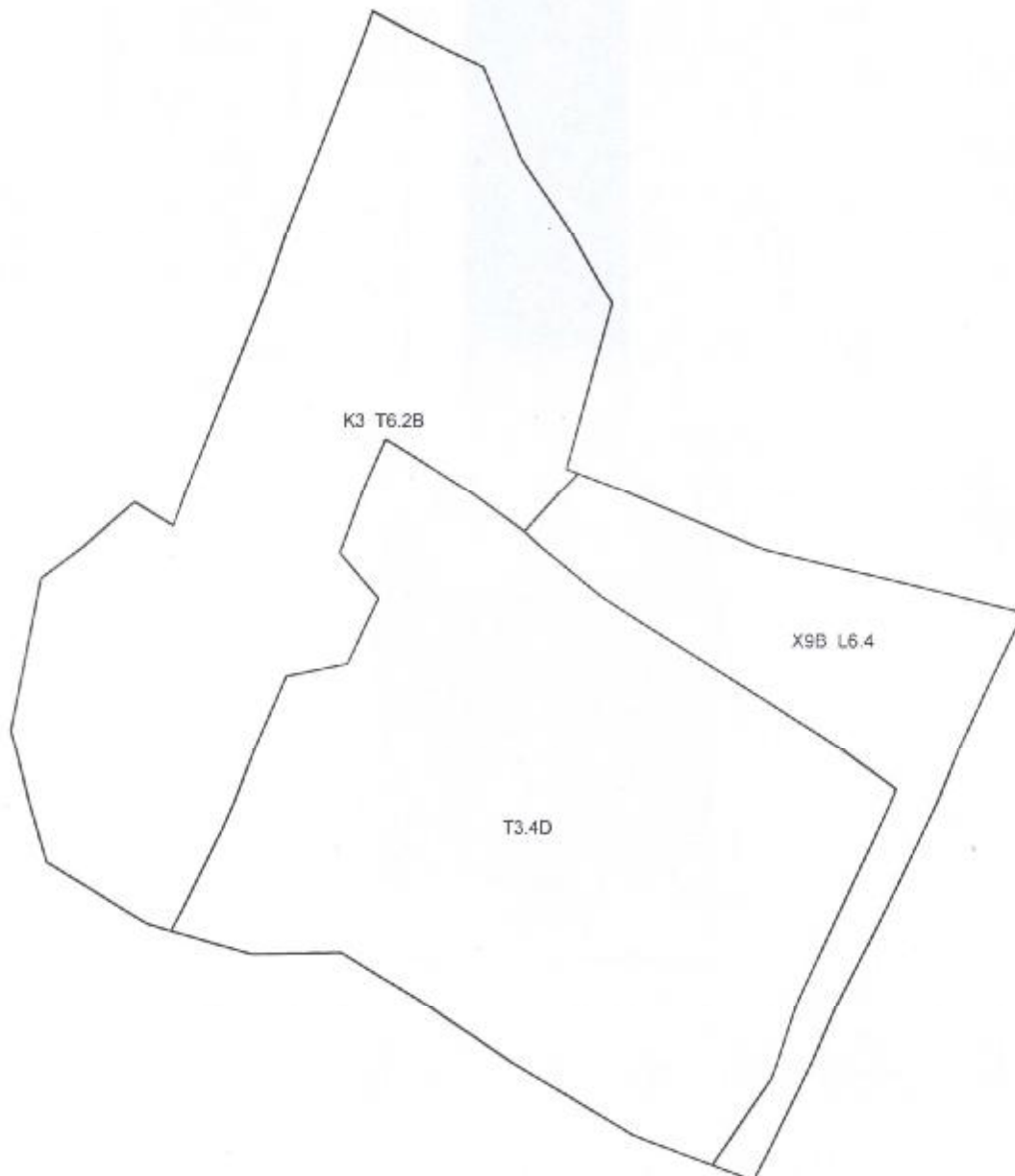
## Příloha č. 6

### Přírodní památka Pastvina u Přeštic

Mapování biotopů pro evropský program Natura 2000  
Poskytla AOPK České Budějovice

#### LEGENDA

T3.4D	Širokolisté suché trávníky bez význačného výskytu vstavačovitých a bez jalovce
T6.2B	Bazifilní vegetace efemér a sukulentů
L6.4	Středoevropské bazifilní teplomilné doubravy
K3	Vysoké mezofilní křoviny
X9B	Lesní kultury s nepůvodními listnatými dřevinami

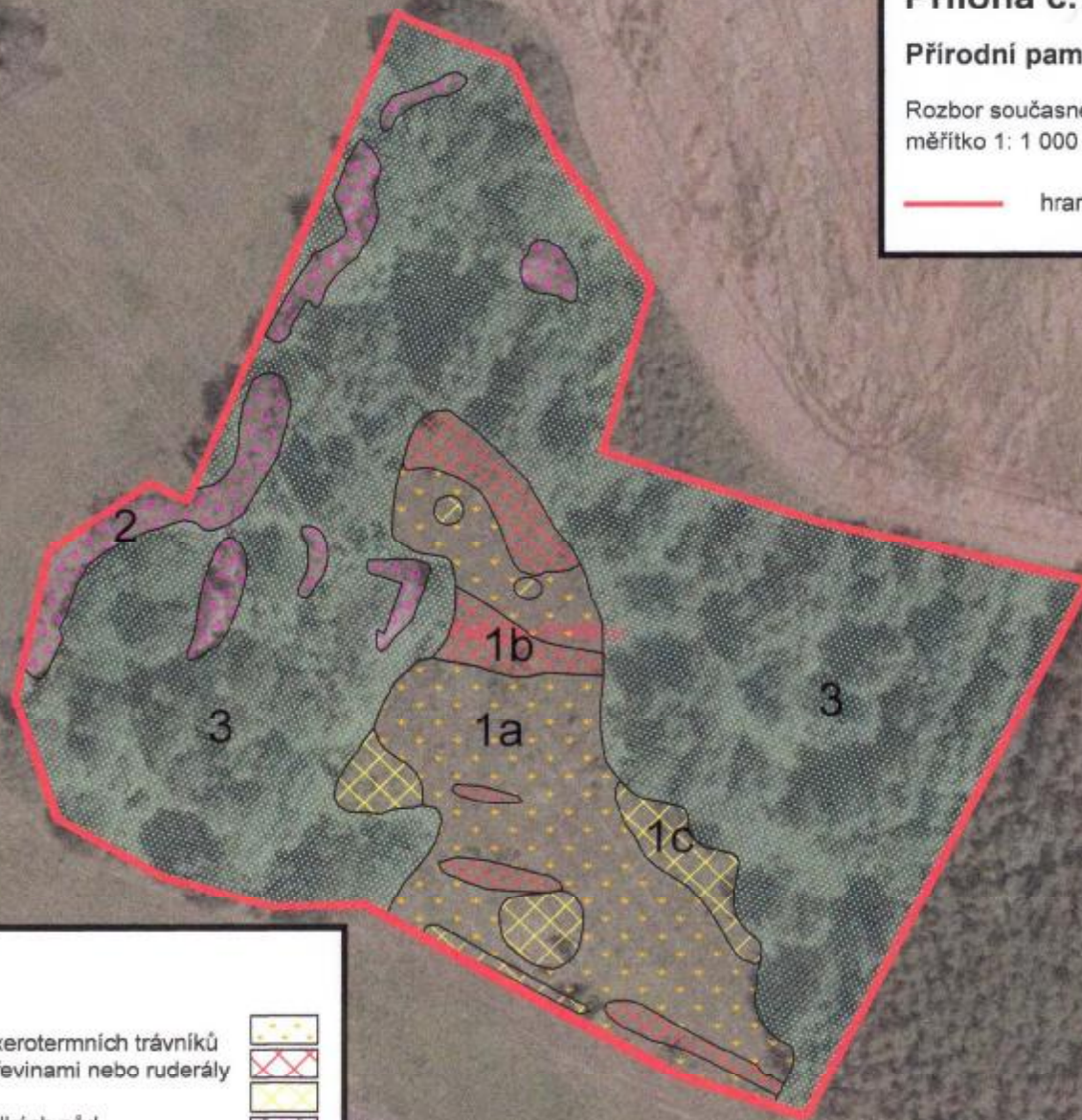


## Příloha č. 7

### Přírodní památka Pasvina u Přešťovic

Rozbor současného stavu ZCHÚ podle dílčích ploch  
měřítko 1: 1 000

— hranice PP



#### LEGENDA

1. Travobylinný porost
  - 1a: pestrá společenstva semixerotermních trávníků
  - 1b: porosty silně zarůstající dřevinami nebo ruderály
  - 1c: ohniska třtiny křovištní
2. Nezapojená společenstva mělkých půd
3. Porosty dřevin



1:1 000





1 2  
3

## Příloha č. 8a

### Přírodní památka Pastvina u Přešťovic

#### Fotodokumentace

1. Pohled do stráně s přírodní památkou, semixerotermní trávníky.
2. Spodní část svahu, v popředí kosená plocha se třtinou křovištní (*Calamagrostis epigeios*).
3. Vegetace mělkých půd.





4 5  
6

## Příloha č. 8b

### Přírodní památka Pastvina u Přešťovic

#### Fotodokumentace

4. hořec křížatý (*Genciana cruciata*)
5. vrabečnice úpolní (*Thymelaea passerina*)
6. vrabečnice úpolní (*Thymelaea passerina*) a stepní plž suchomilka obecná (*Xerolenta obvia*)



## Příloha č. 9

### Přírodní památka Pasvina u Přeštic

Letecký snímek  
měřítko 1: 1 000

- hranice PP
- hranice pozemků

